

Season 6 Project Planning Workshop for Transitional Social Housing

PolyU JC Operation SolInno _ Action Project

Season 6: Transitional Social Housing – Deliver with Expediency and Decency Project Planning Workshop for Transitional Social Housing

Total number of participants from registration: 254

Sector	Number of participants	Remarks
Social Service	95	From 16 NGOs
Built Environment Related	141	Including DfMA Alliance members
Student/Researcher	18	
	Report	Number
Session One: Monday, 25 May 2020, 2:00 pm to 5:00 pm Theme: Overview of Development Process of Transitional Social Housing	Attendees	232
	Polling number	146
Session Two: Tuesday, 26 May 2020, 2:00 pm to 5:00 pm Theme: Project Design and Construction	Attendees	230
	Polling number	151
Session Three: Wednesday, 27 May 2020, 2:00 pm to 5:00 pm Theme: Contract Management and Project Implementation	Attendees	206
	Polling number	128

Season 6 Project Planning Workshop for Transitional Social Housing

PolyU JC Operation Solnno _ Action Project

Session 1: Overview of Development Process of Transitional Social Housing

Number of participants of polling / total number of viewers = 146/232

Total number of participants from registration: 254

	Questions	Page
i	Overall Result	P. 3
ii	Q1 你認為過渡性社會房屋可提供的最重要優點是?	P. 9
iii	Q2 你認為提供過渡性社會房屋時, 最需要關注的社羣人士是?	P. 11
iv	Q3 你認為 NGO 參與或發展過渡性社會房屋最大的障礙是?	P. 13
v	Q4 你認為過渡性社會房屋的建造或建築工程, 最佳由那方主導提供?	P. 15

Session 2: Project Design and Construction

Number of participants of polling / total number of viewers = 151/230

Total number of participants from registration: 254

	Questions	Page
vi	Q1 你是否認同過渡性社會房屋應採用統一的標準室內單位設計?	P. 17
vii	Q2 你認為在過渡性社會房屋的標準設計中, 應容許什麼程度的個體化設計, 足以靈活應對各 NGO 的個別營運理念?	P. 19
viii	Q3 你認為在設計過渡性社會房屋的過程中, 最重要的居住空間設計考慮是?	P. 21
ix	Q4 你認為過渡性社會房屋中, 最需要提供的社區或鄰舍配套服務是?	P. 23

Session 3: Contract Management and Project Implementation

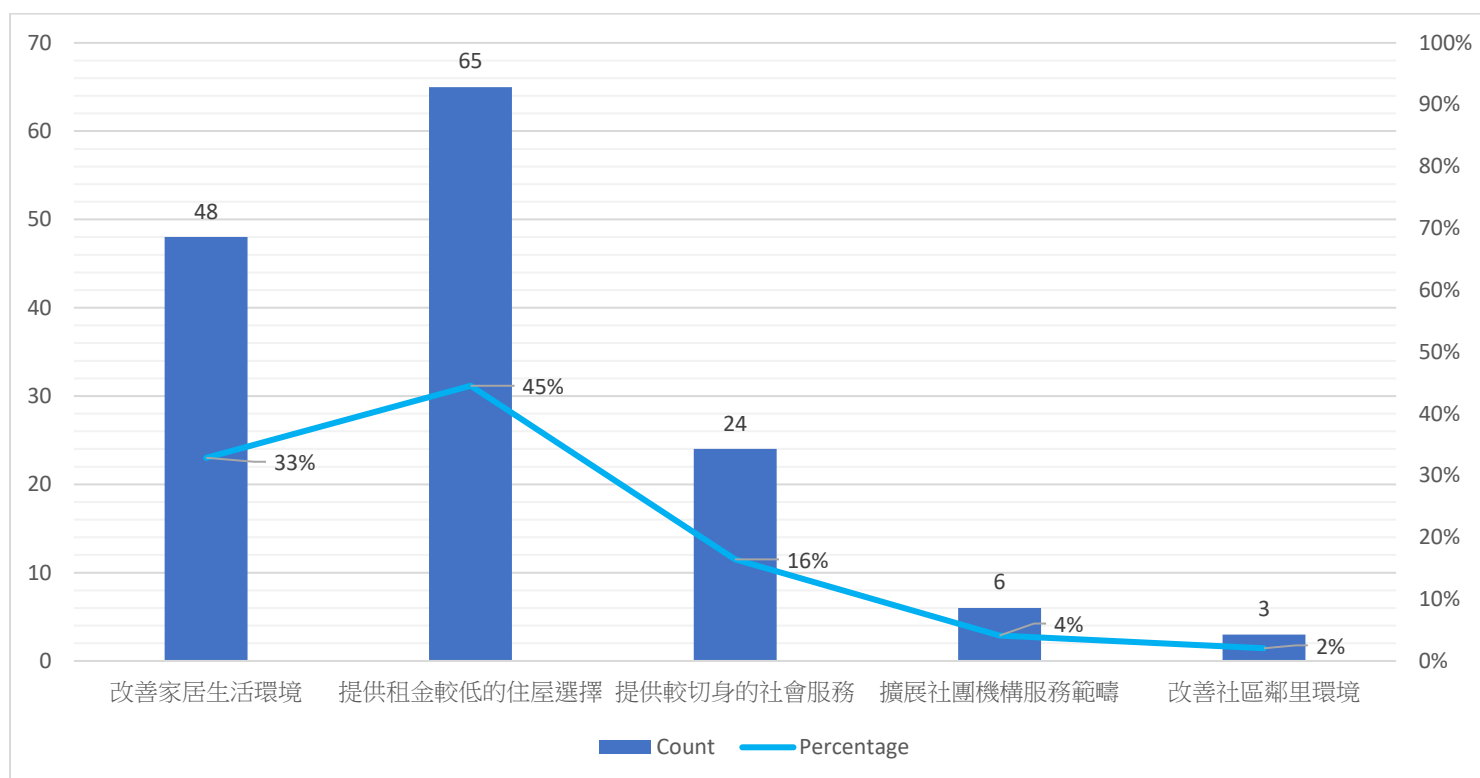
Number of participants of polling / total number of viewers = 206/128

Total number of participants from registration: 254

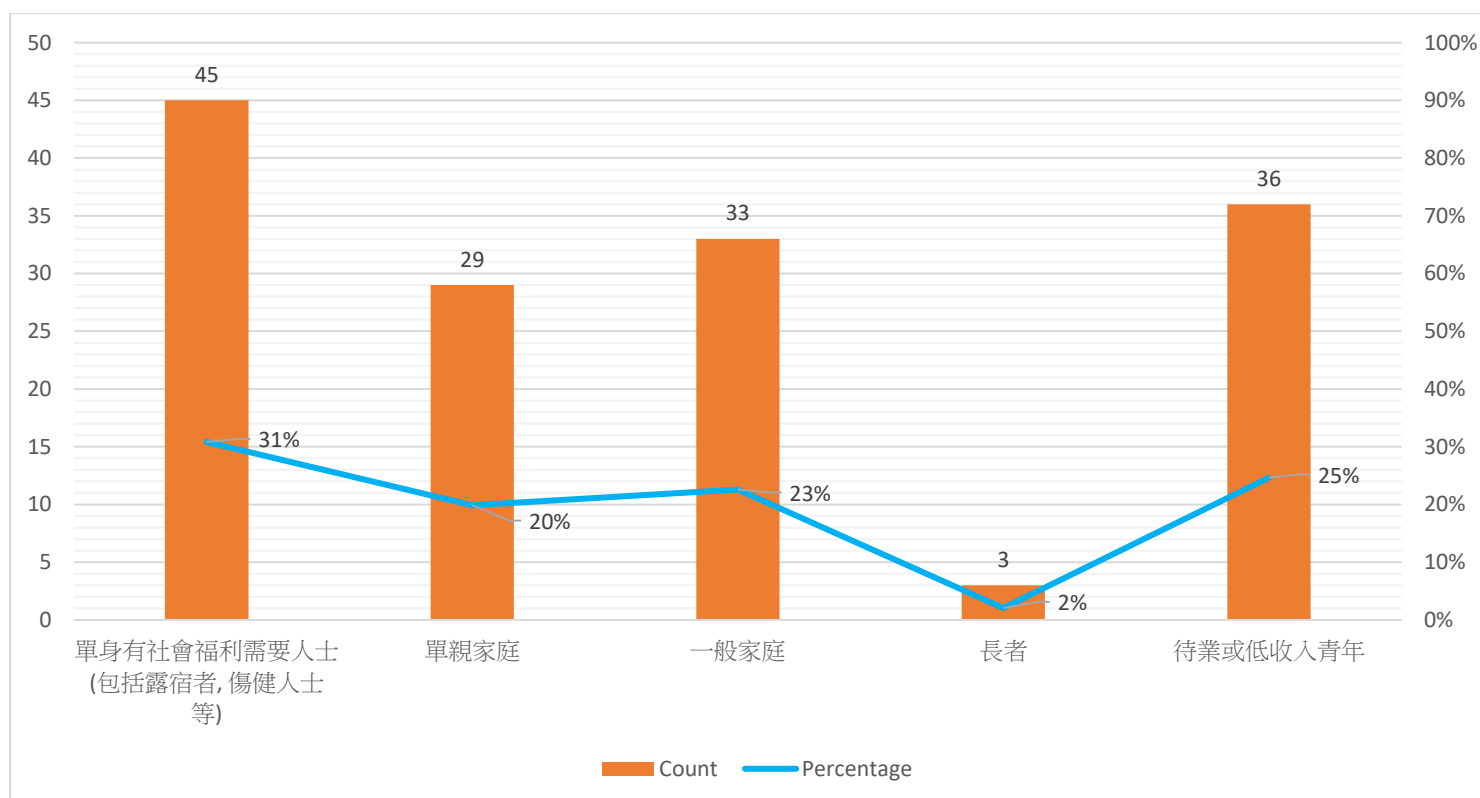
	Questions	Page
x	Q1 你認為過渡性社會房屋在設計及工程方面, 最佳的承建模式是?	P. 25
xi	Q2 你認為對過渡性社會房屋將來所需的遷徙安排, 最需要那些方面的支援?	P. 27
xii	Q3 你認為過渡性社會房屋在物業管理方面, 最佳由那些機構去負責?	P. 29
xiii	Q4 你認為過渡性社會房屋的室內裝修可使用期約為?	P. 31

Session 1 Overall Result

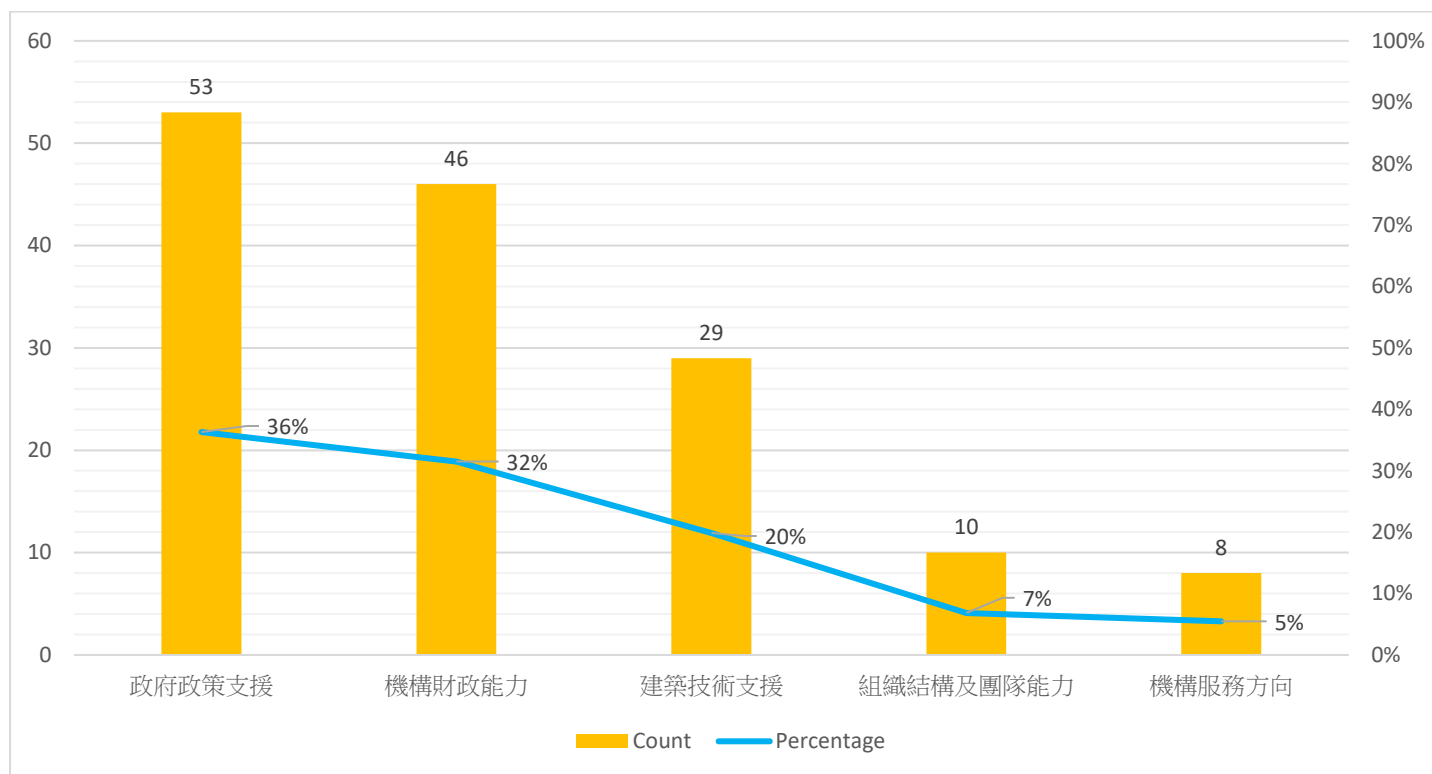
Q1 你認為過渡性社會房屋可提供的最重要優點是？



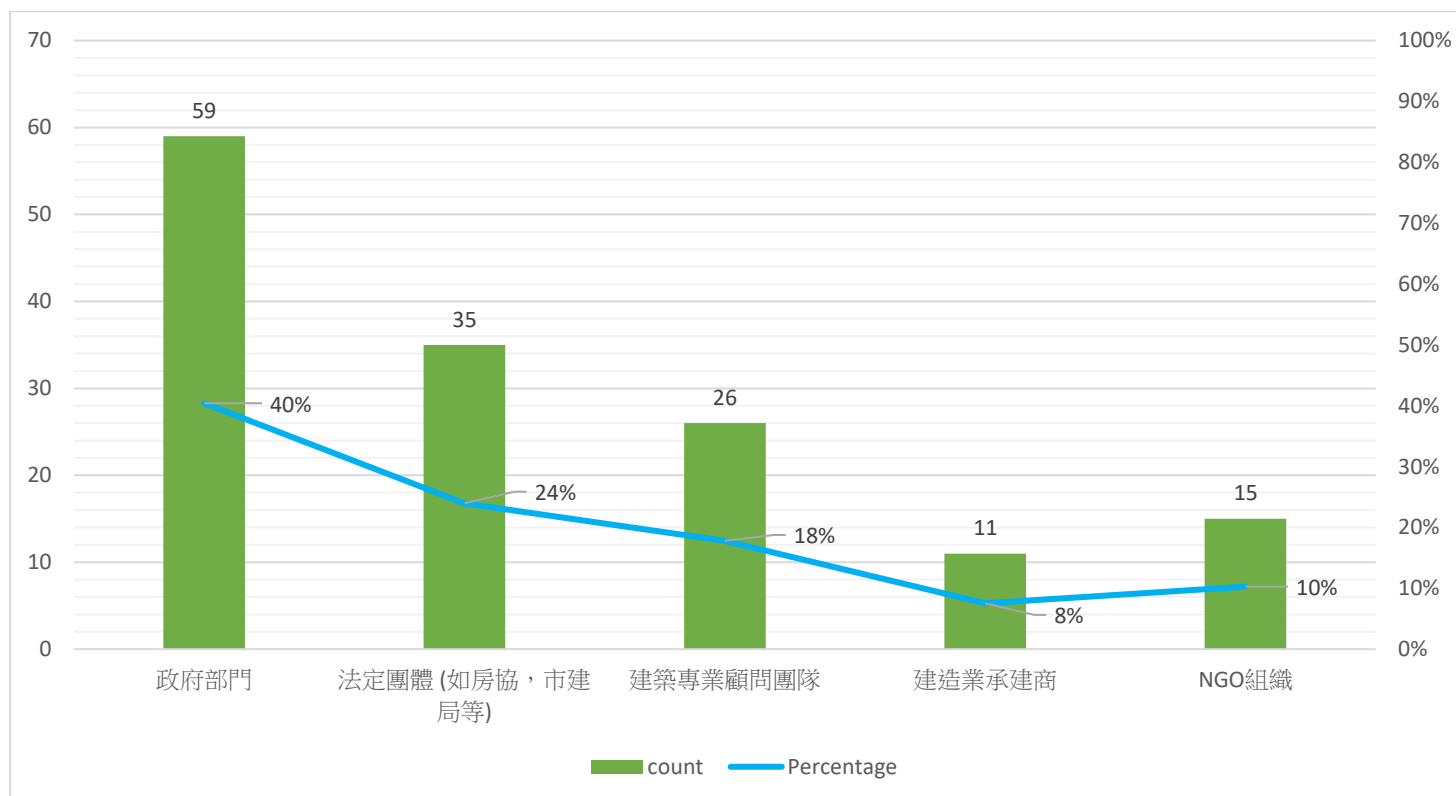
Q2 你認為提供過渡性社會房屋時，最需要關注的社羣人士是？



Q3 你認為 NGO 參與或發展過渡性社會房屋最大的障礙是？

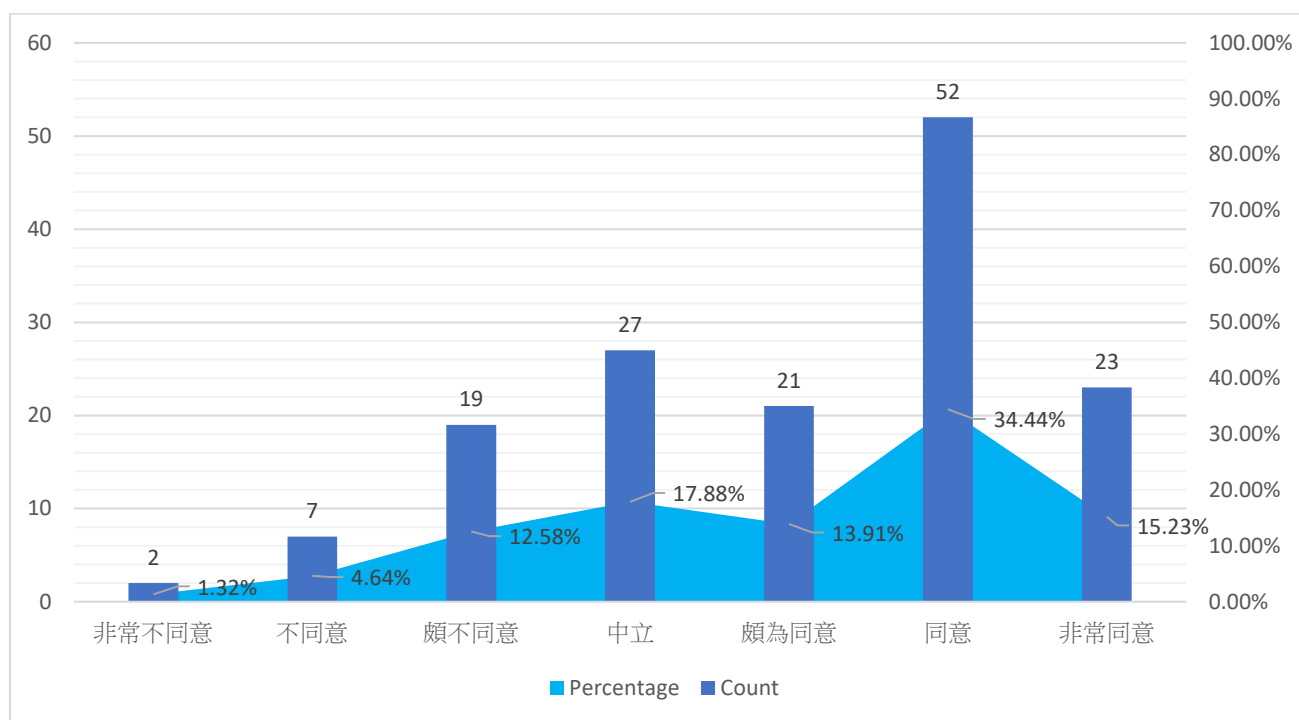


Q4 你認為過渡性社會房屋的建造或建築工程，最佳由那方主導提供？

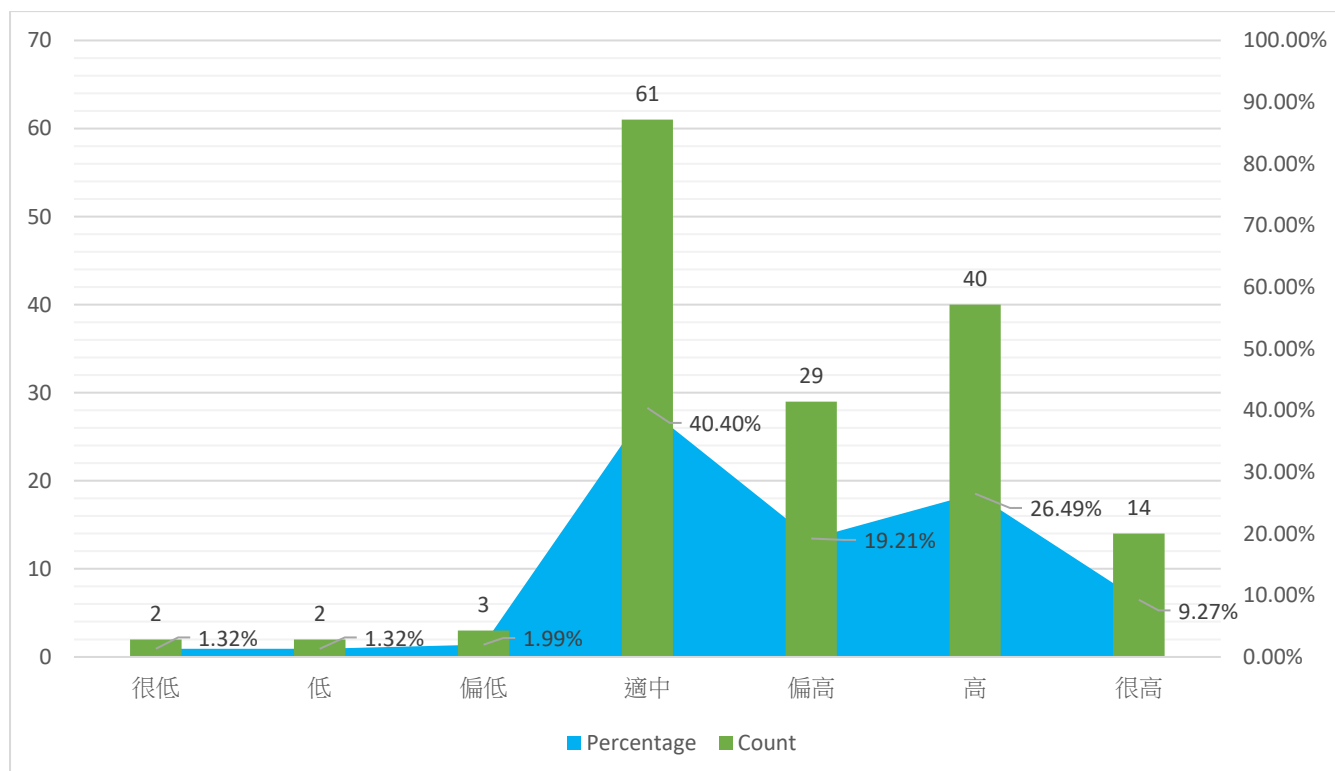


Session 2 Overall Result

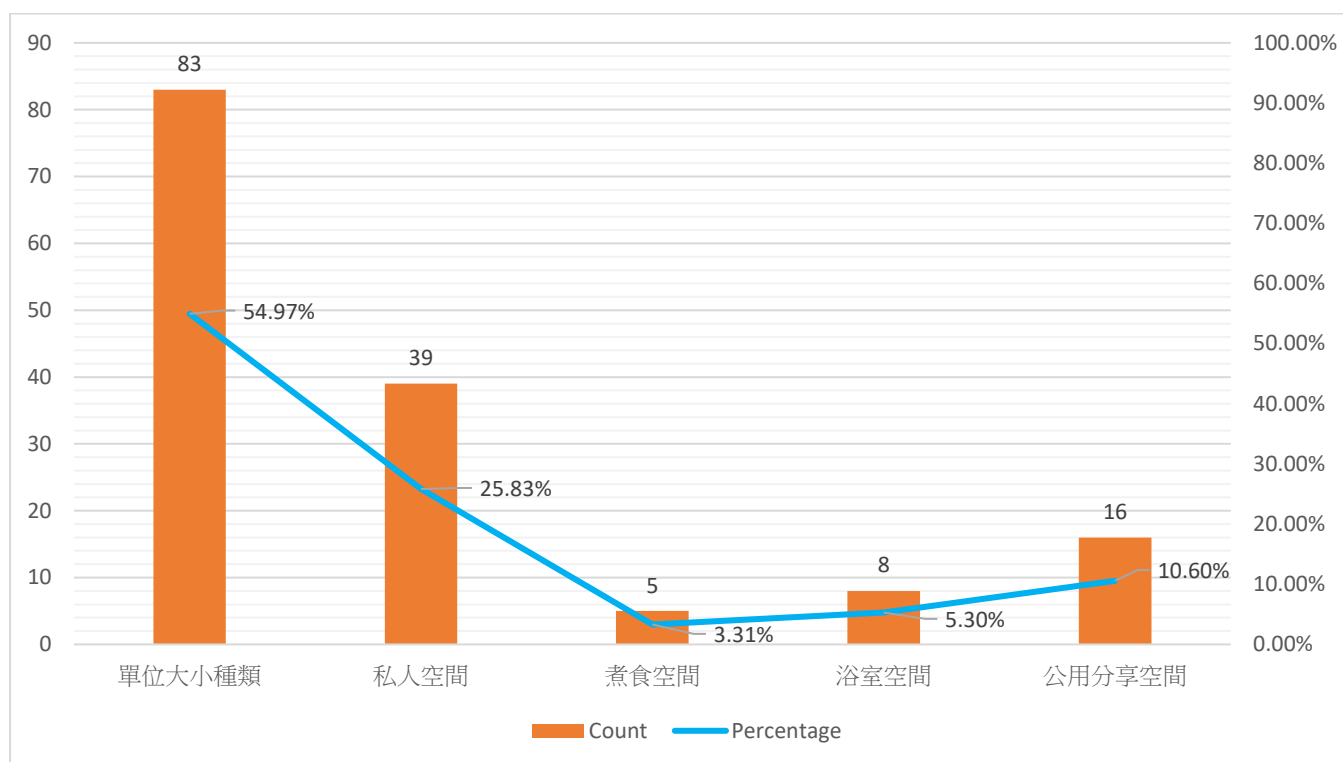
Q1 你是否認同過渡性社會房屋應採用統一的標準室內單位設計?



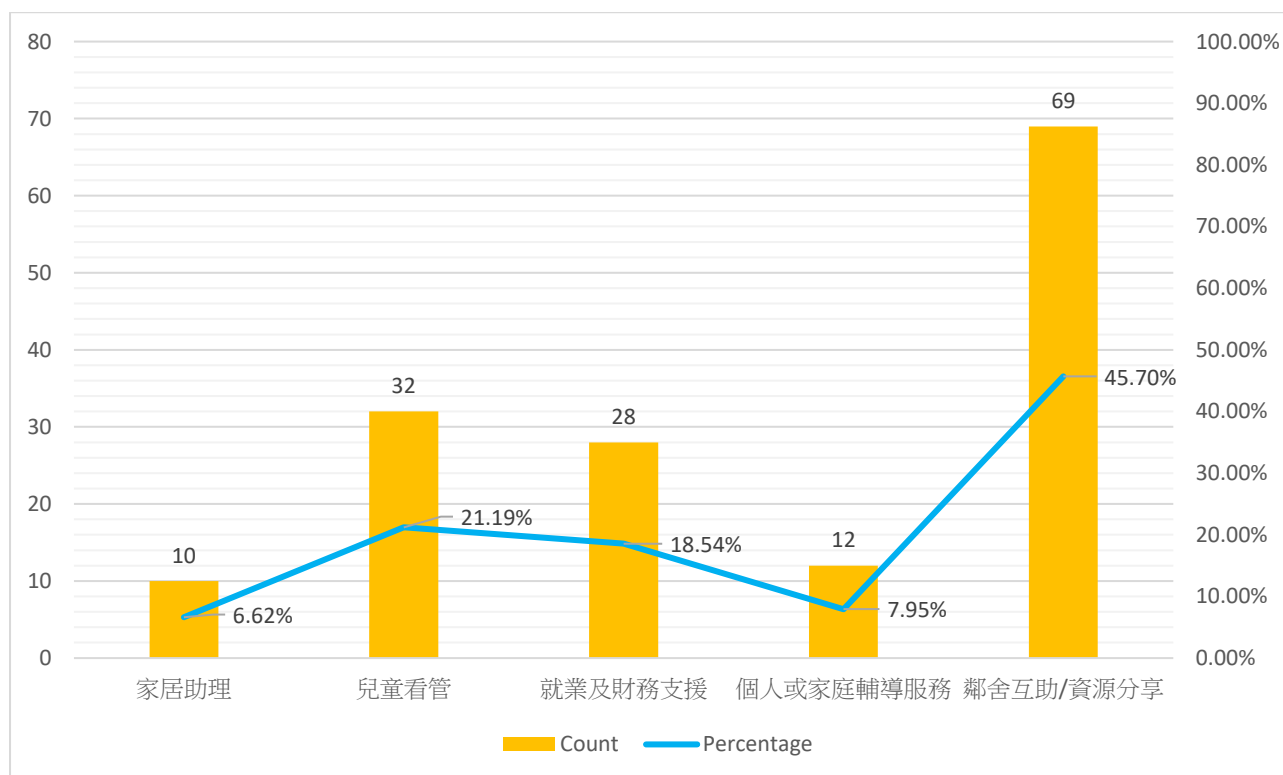
Q2 你認為在過渡性社會房屋的標準設計中，應容許什麼程度的個體化設計，足以靈活應對各 NGO 的個別營運理念?



Q3 你認為在設計過渡性社會房屋的過程中，最重要的居住空間設計考慮是？

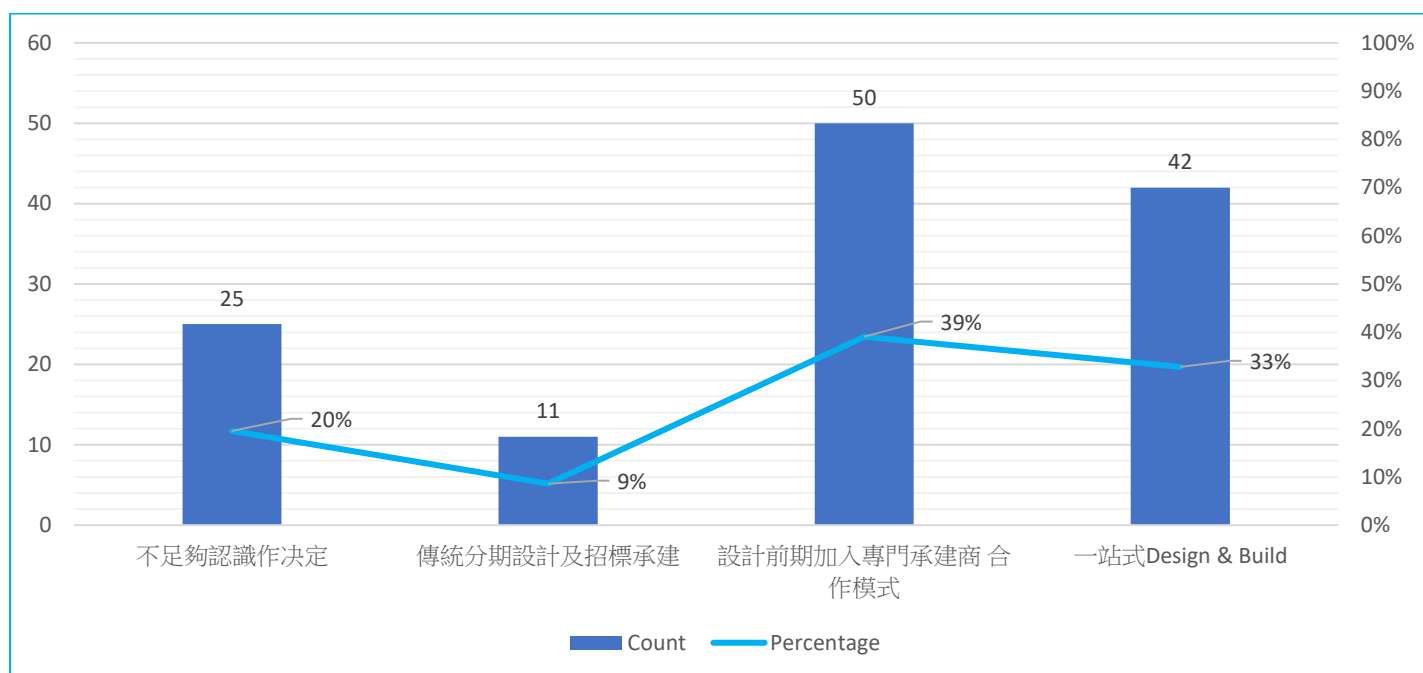


Q4 你認為過渡性社會房屋中，最需要提供的社區或鄰舍配套服務是？

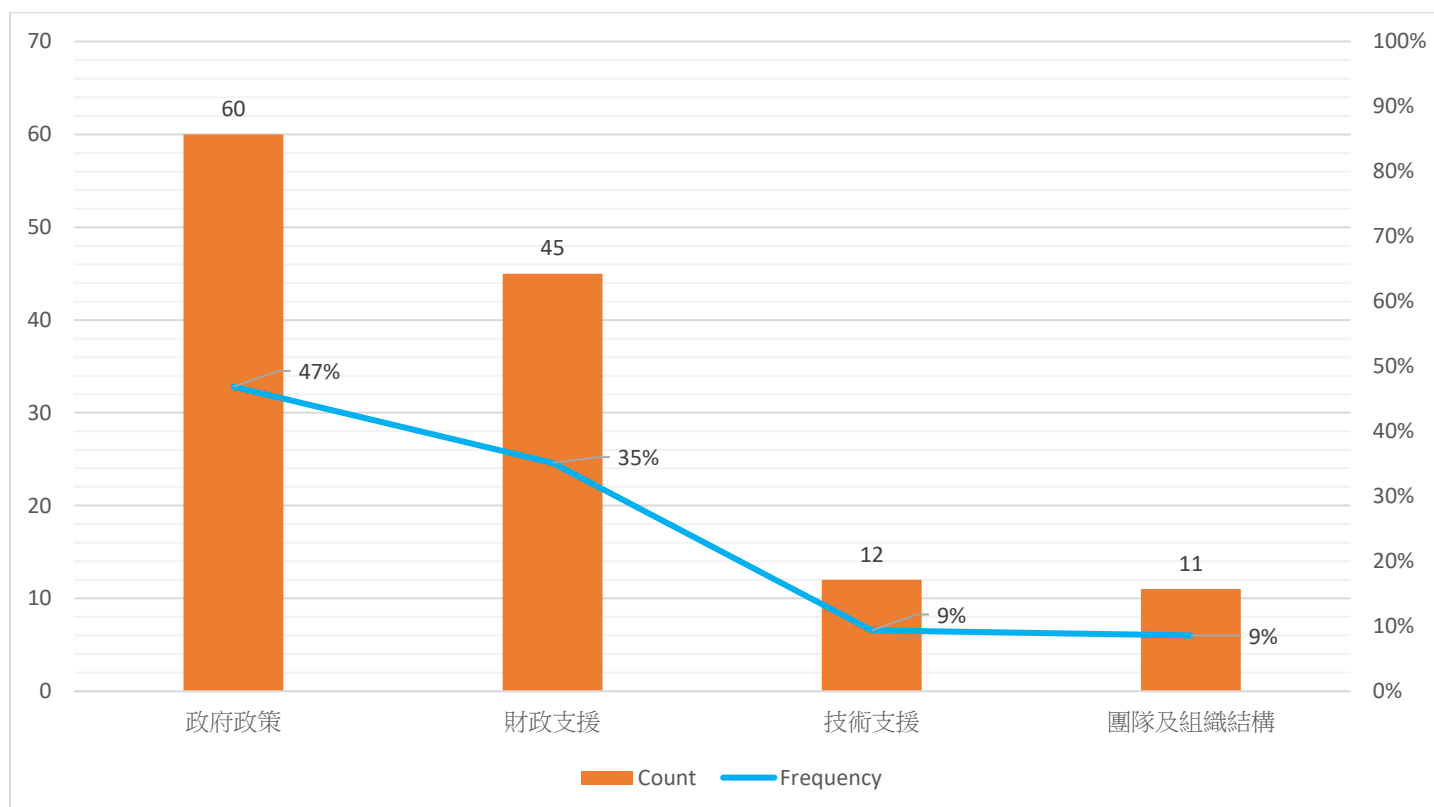


Session 3 Overall Result

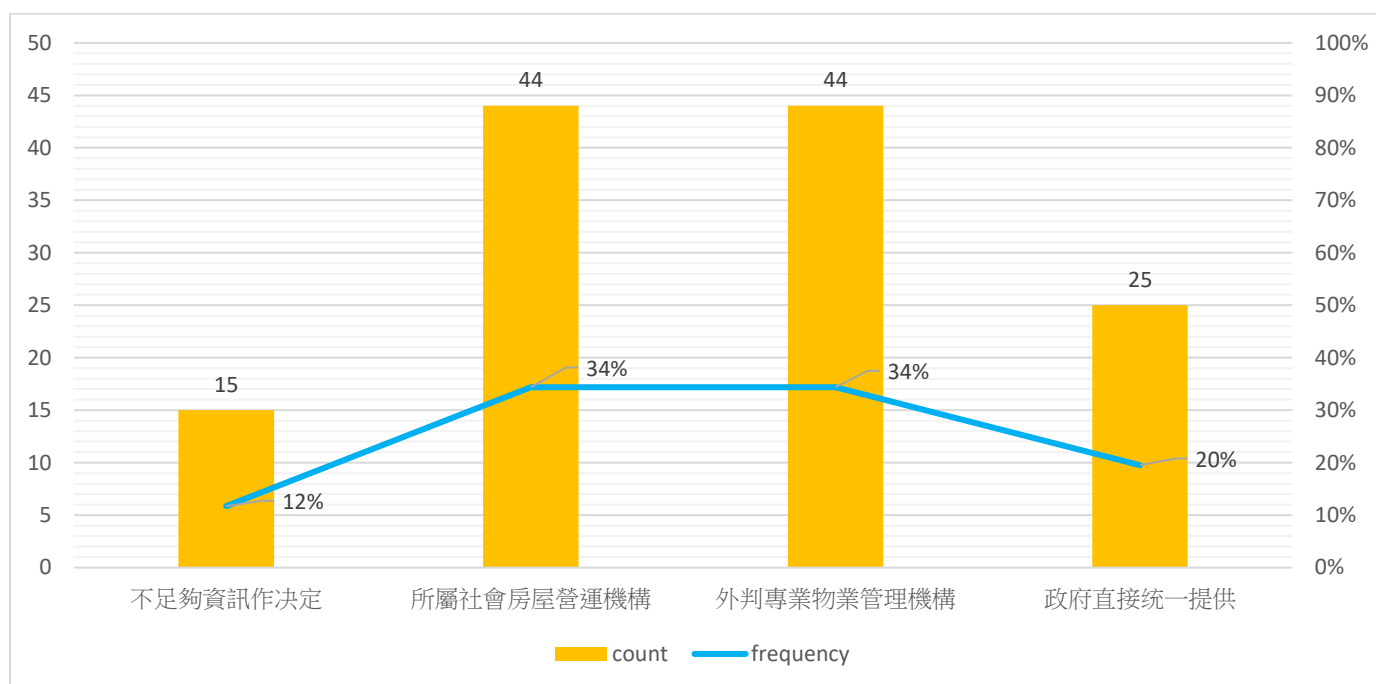
Q1 你認為過渡性社會房屋在設計及工程方面，最佳的承建模式是？



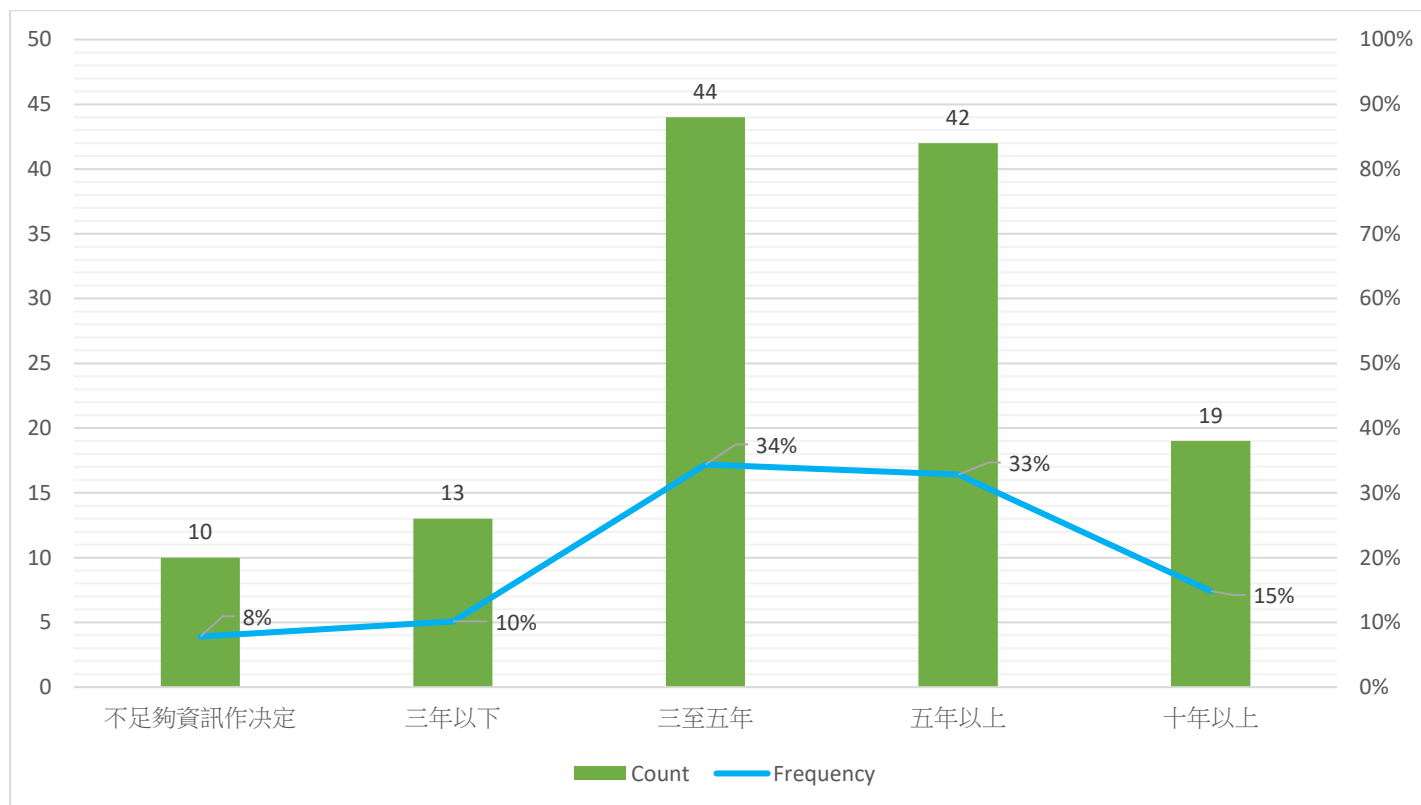
Q2 你認為對過渡性社會房屋將來所需的遷徙安排，最需要那些方面的支援？



Q3 你認為過渡性社會房屋在物業管理方面，最佳由那些機構去負責？

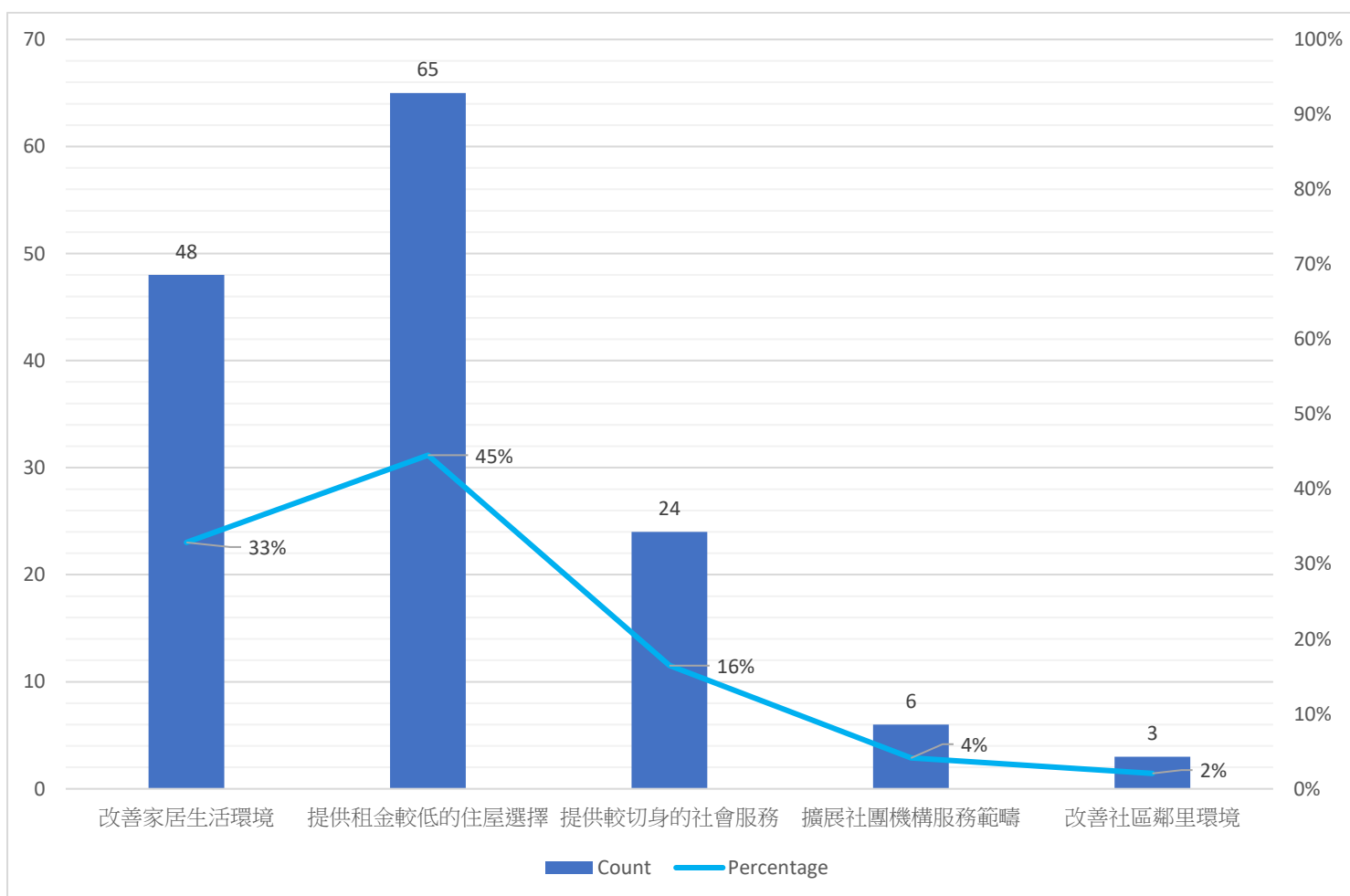


Q4 你認為過渡性社會房屋的室內裝修可使用期約為？

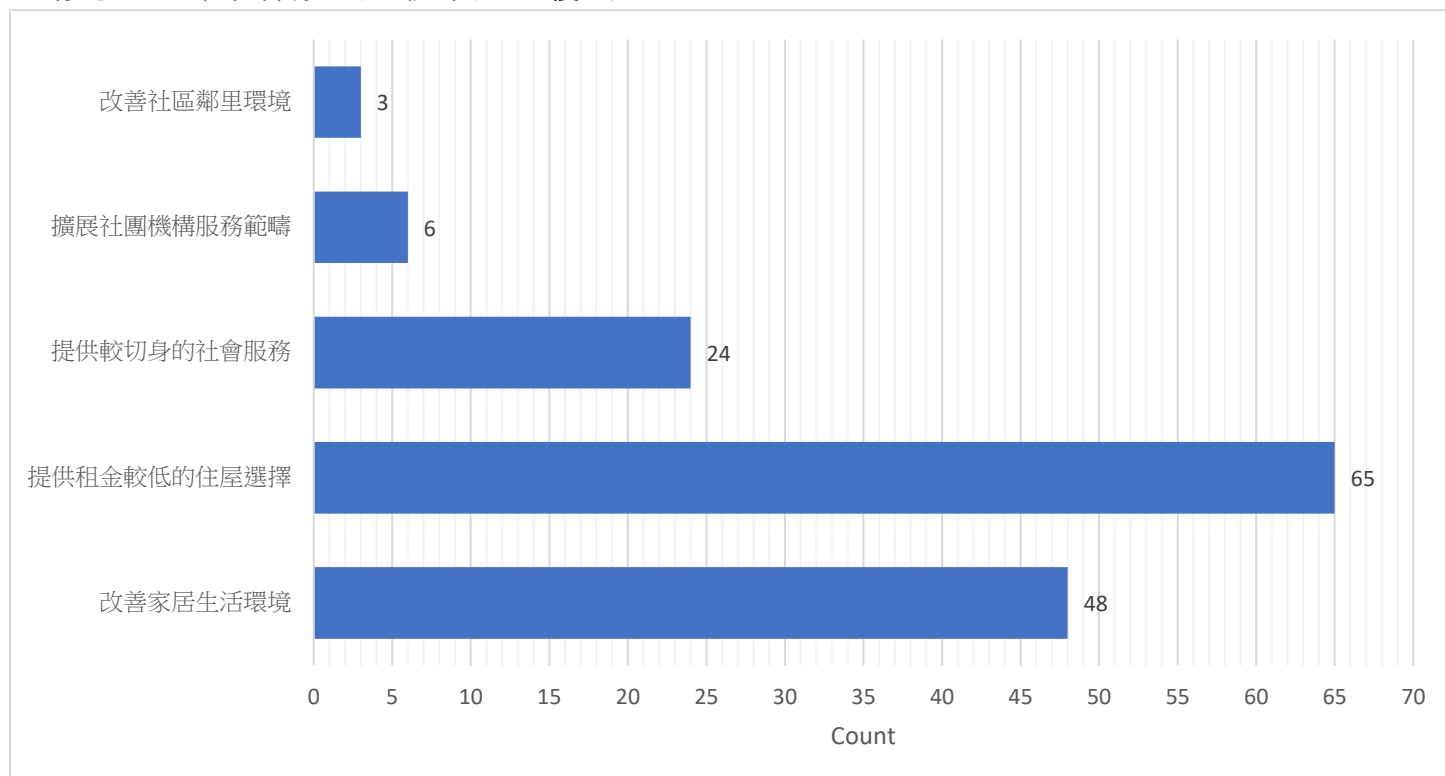


Q1 你認為過渡性社會房屋可提供的最重要優點是?	Count	Percentage
改善家居生活環境	48	33%
提供租金較低的住屋選擇	65	45%
提供較切身的社會服務	24	16%
擴展社團機構服務範疇	6	4%
改善社區鄰里環境	3	2%
	146	100%

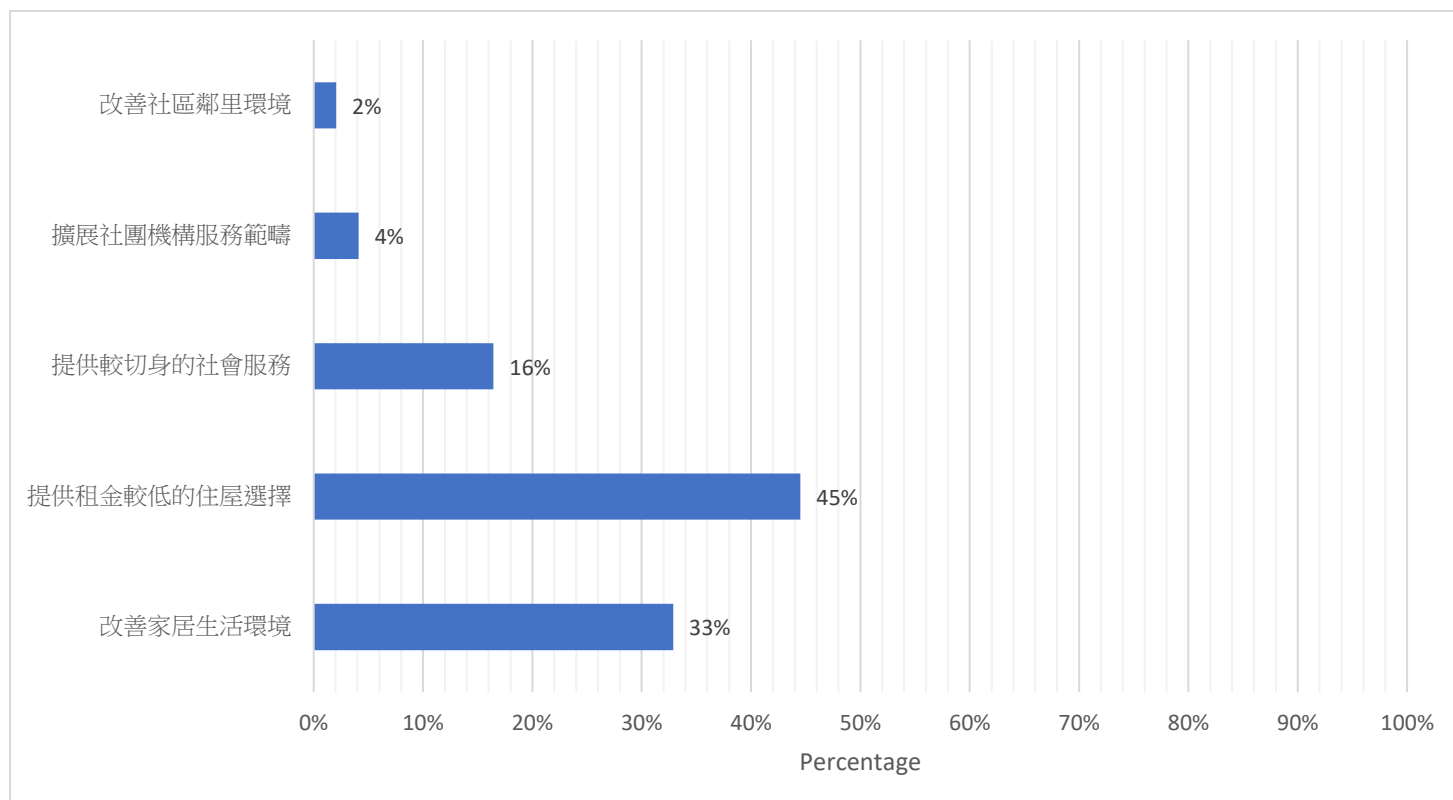
Q1 你認為過渡性社會房屋可提供的最重要優點是?



Q1 你認為過渡性社會房屋可提供的最重要優點是？

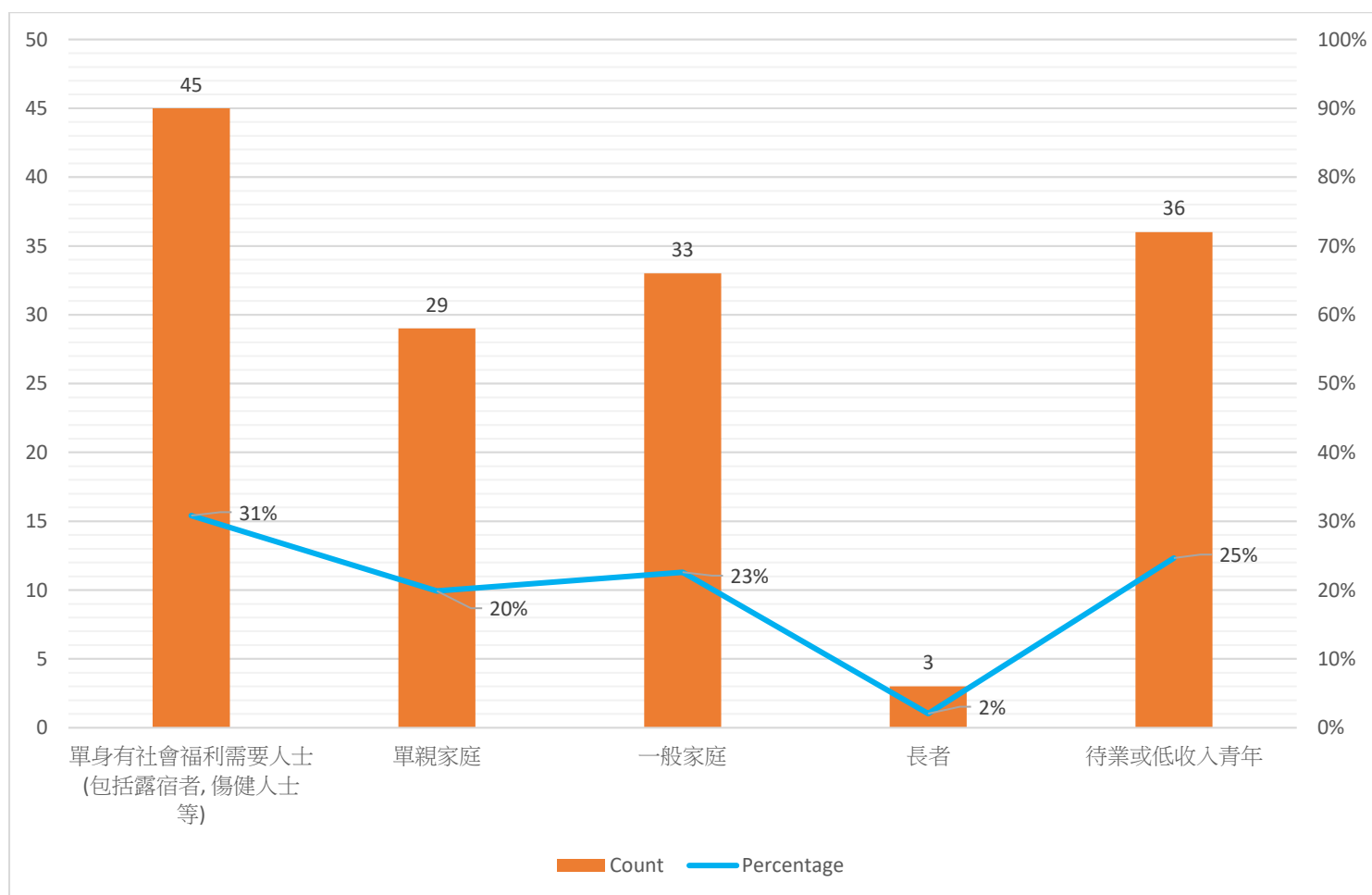


Q1 你認為過渡性社會房屋可提供的最重要優點是？

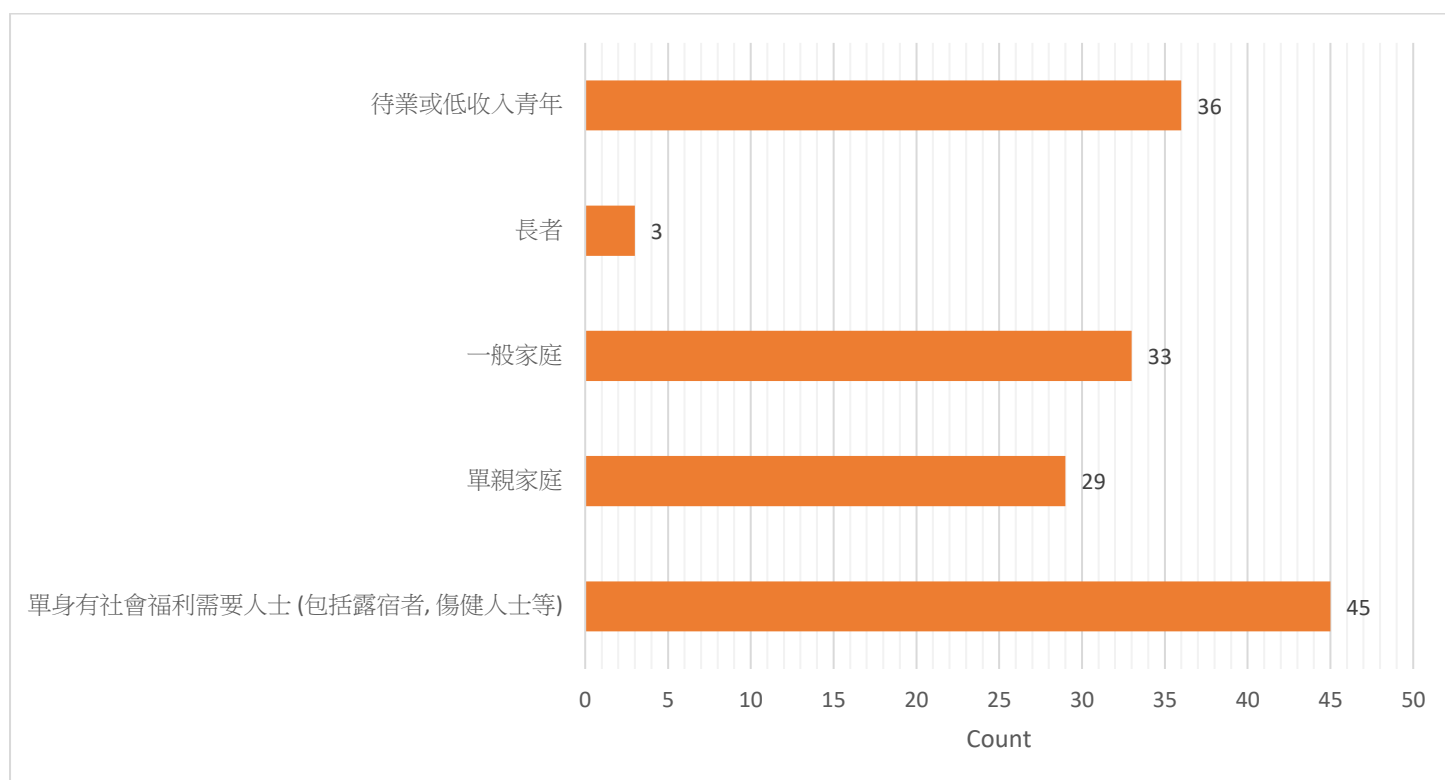


Q2 你認為提供過渡性社會房屋時，最需要關注的社羣人士是?	Count	Percentage
單身有社會福利需要人士 (包括露宿者, 傷健人士等)	45	31%
單親家庭	29	20%
一般家庭	33	23%
長者	3	2%
待業或低收入青年	36	25%
	146	100%

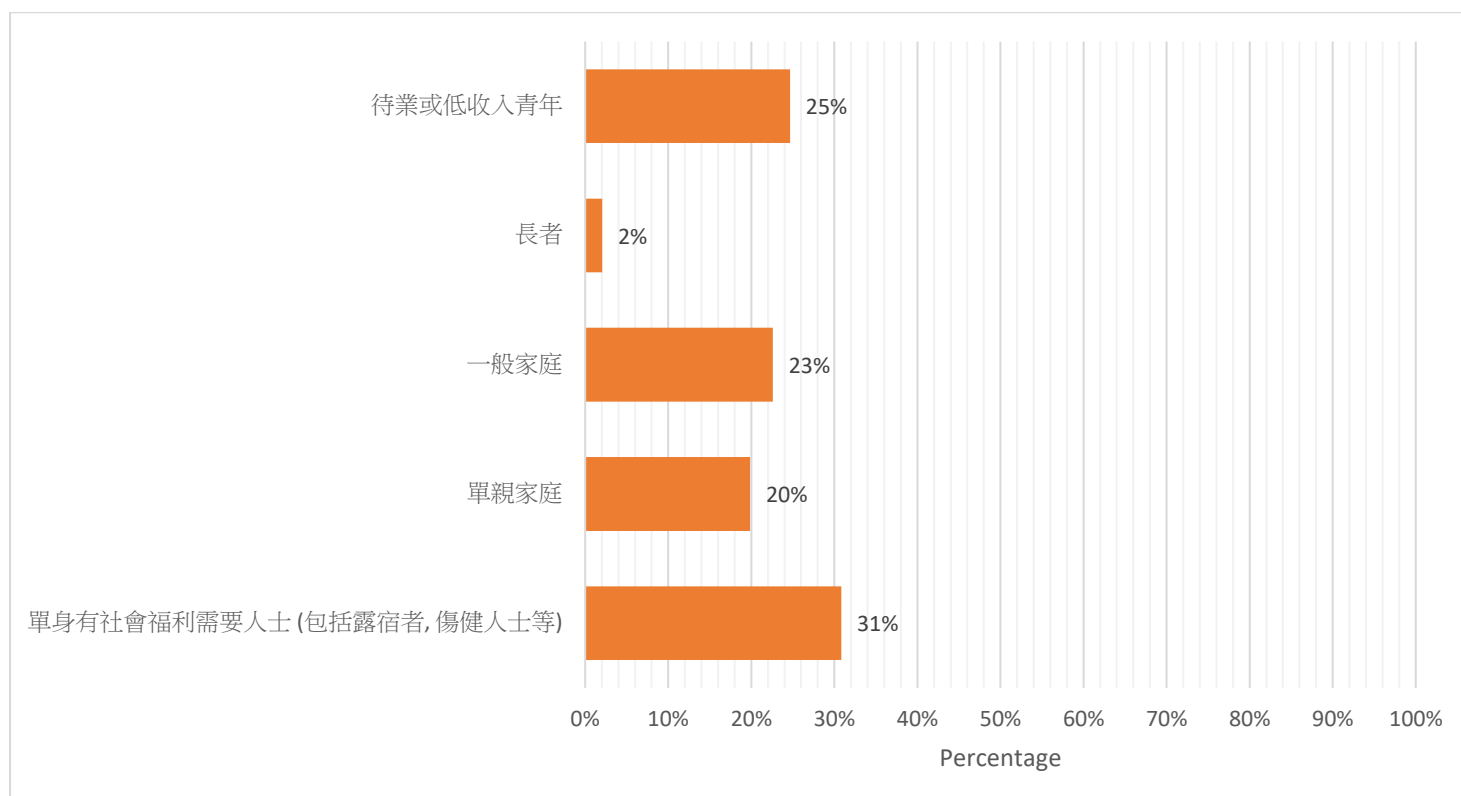
Q2 你認為提供過渡性社會房屋時，最需要關注的社羣人士是?



Q2 你認為提供過渡性社會房屋時，最需要關注的社羣人士是？

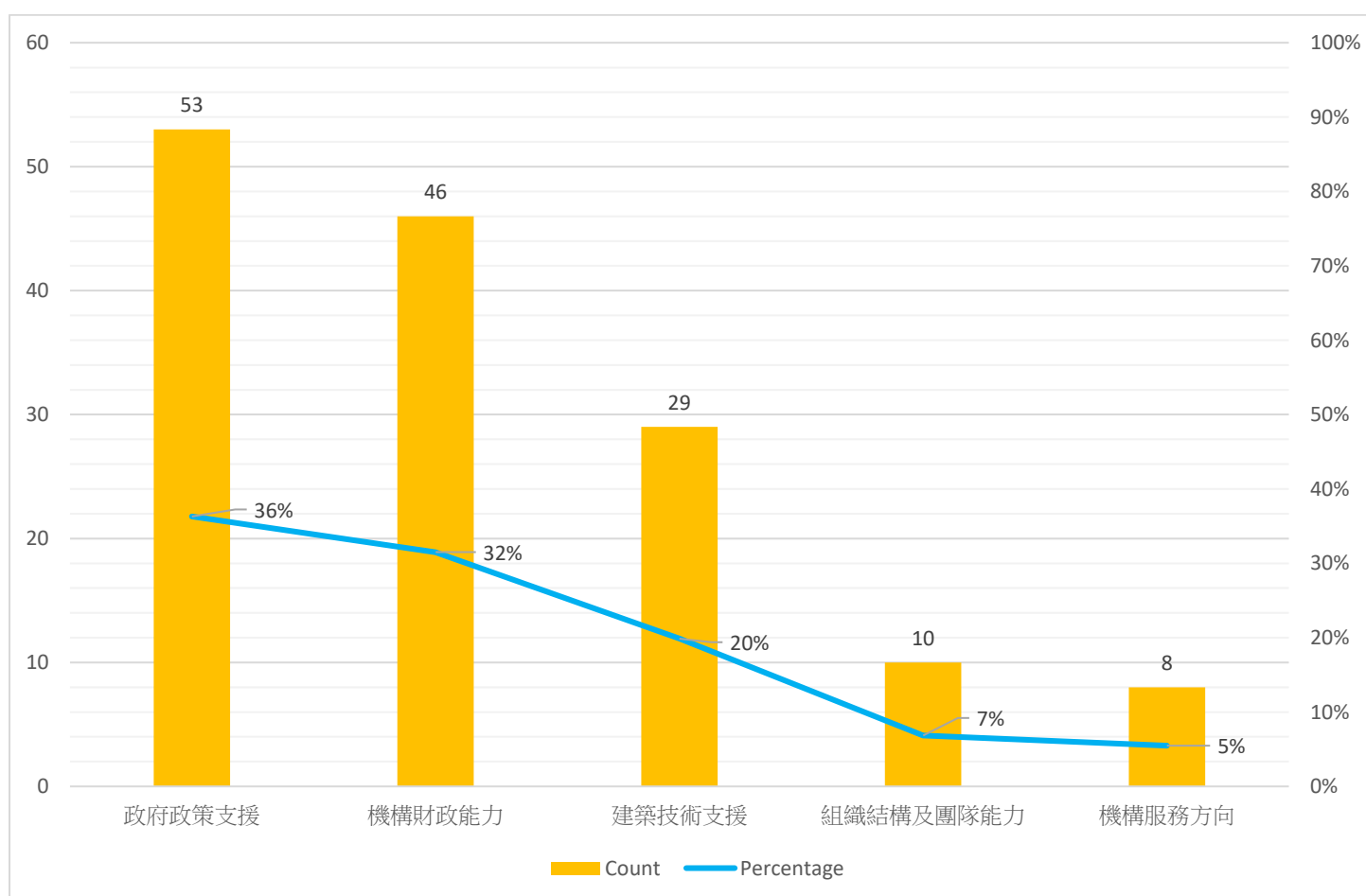


Q2 你認為提供過渡性社會房屋時，最需要關注的社羣人士是？

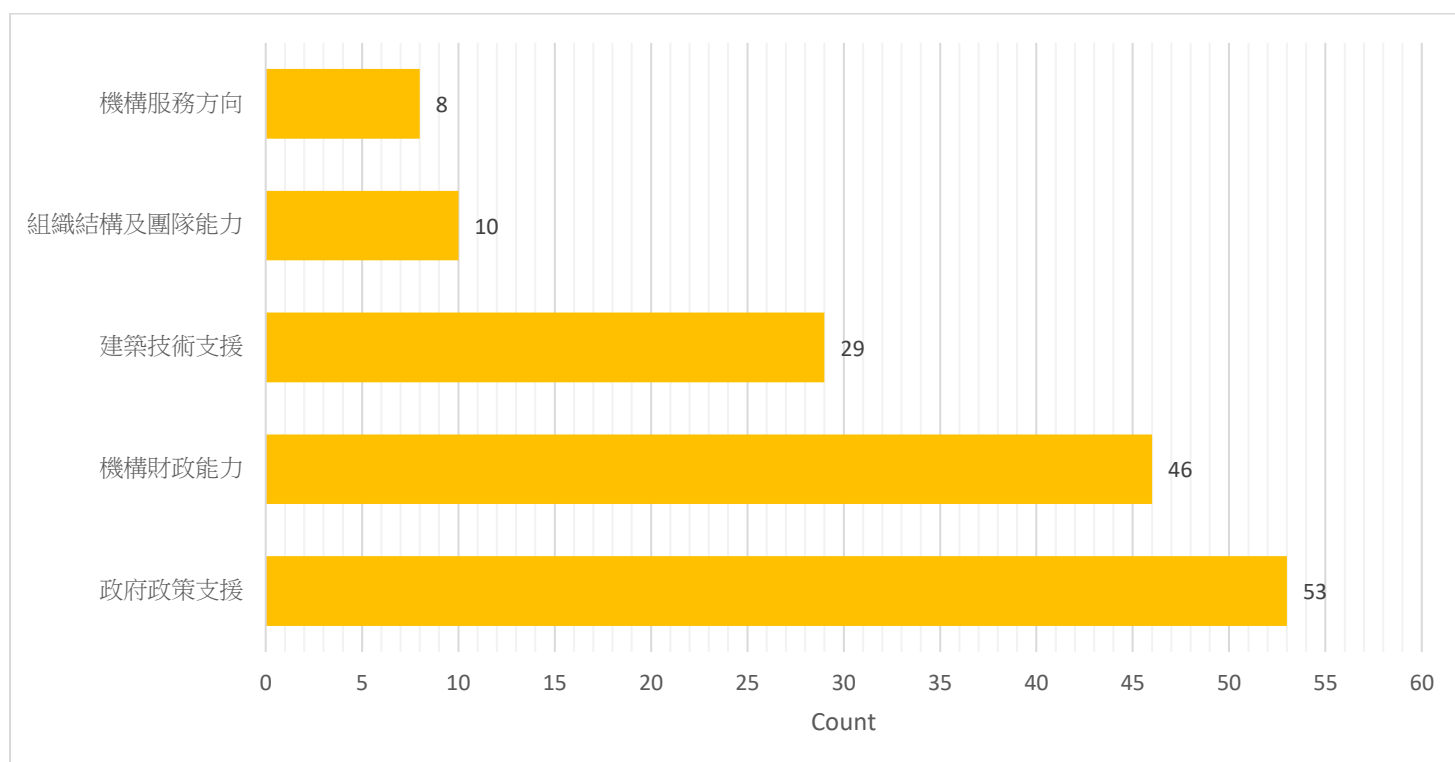


Q3 你認為 NGO 參與或發展過渡性社會房屋最大的障礙是?		
	Count	Percentage
政府政策支援	53	36%
機構財政能力	46	32%
建築技術支援	29	20%
組織結構及團隊能力	10	7%
機構服務方向	8	5%
	146	100%

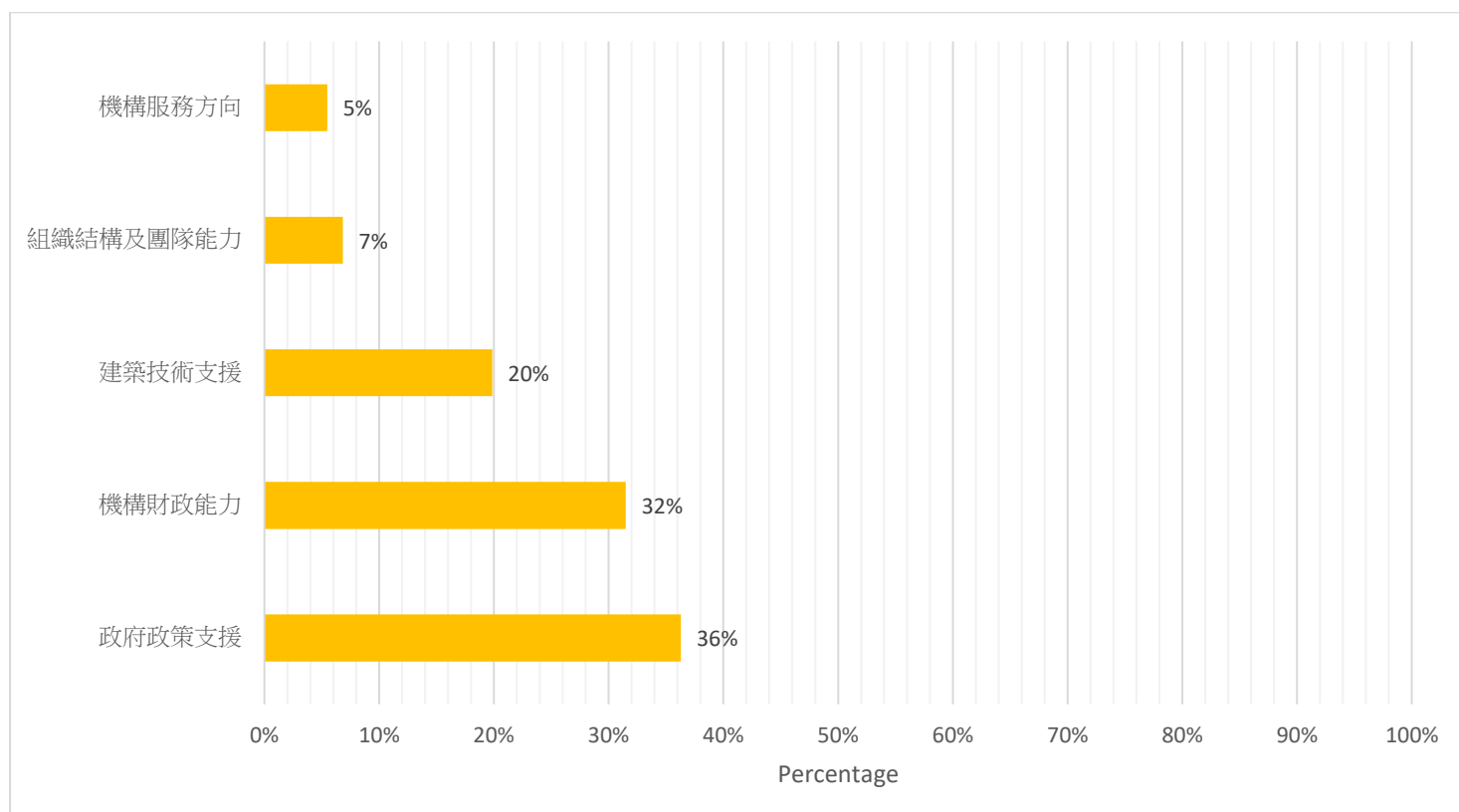
Q3 你認為 NGO 參與或發展過渡性社會房屋最大的障礙是?



Q3 你認為 NGO 參與或發展過渡性社會房屋最大的障礙是?

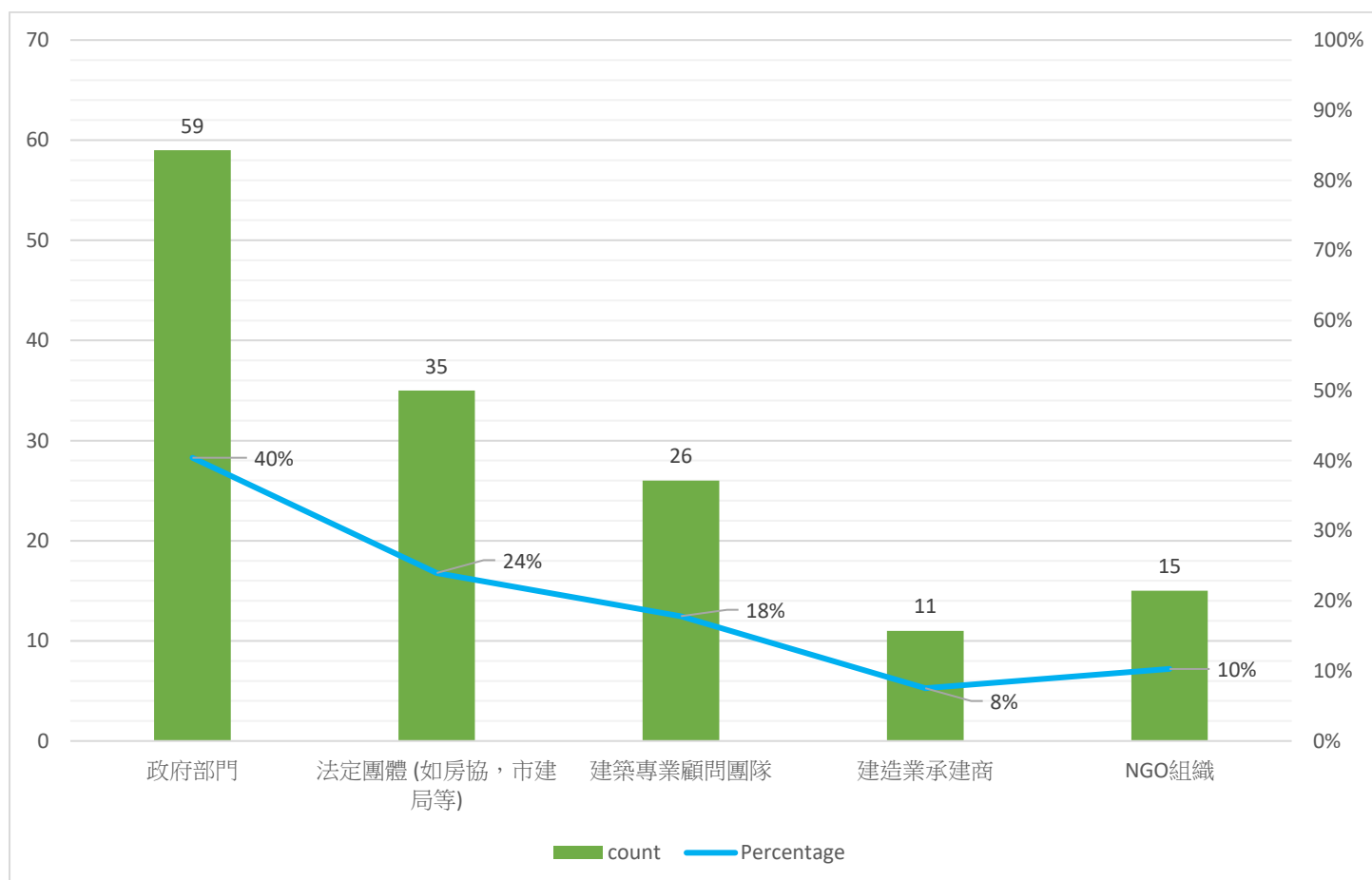


Q3 你認為 NGO 參與或發展過渡性社會房屋最大的障礙是?

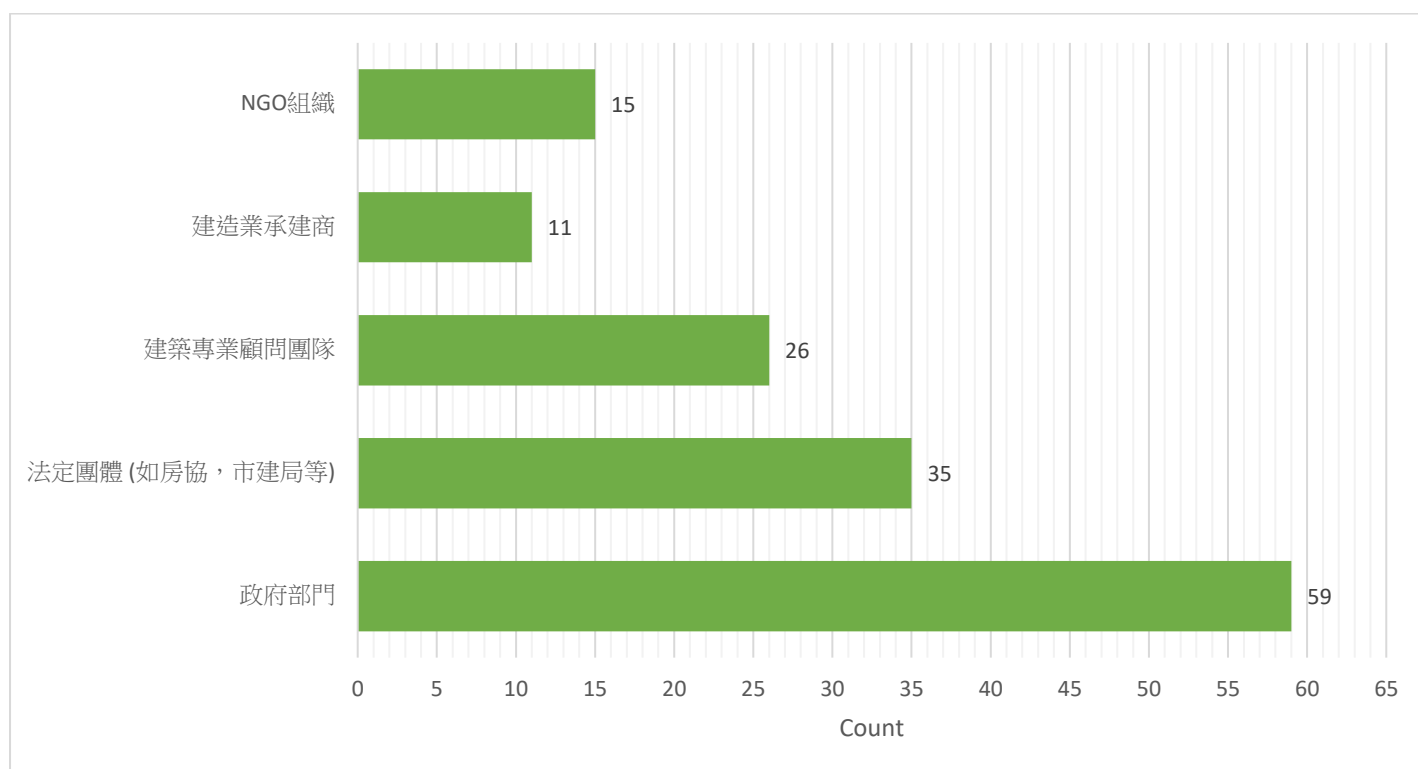


Q4 你認為過渡性社會房屋的建造或建築工程，最佳由那方主導提供?		
	Count	Percentage
政府部門	59	40%
法定團體 (如房協，市建局等)	35	24%
建築專業顧問團隊	26	18%
建造業承建商	11	8%
NGO 組織	15	10%
	146	100%

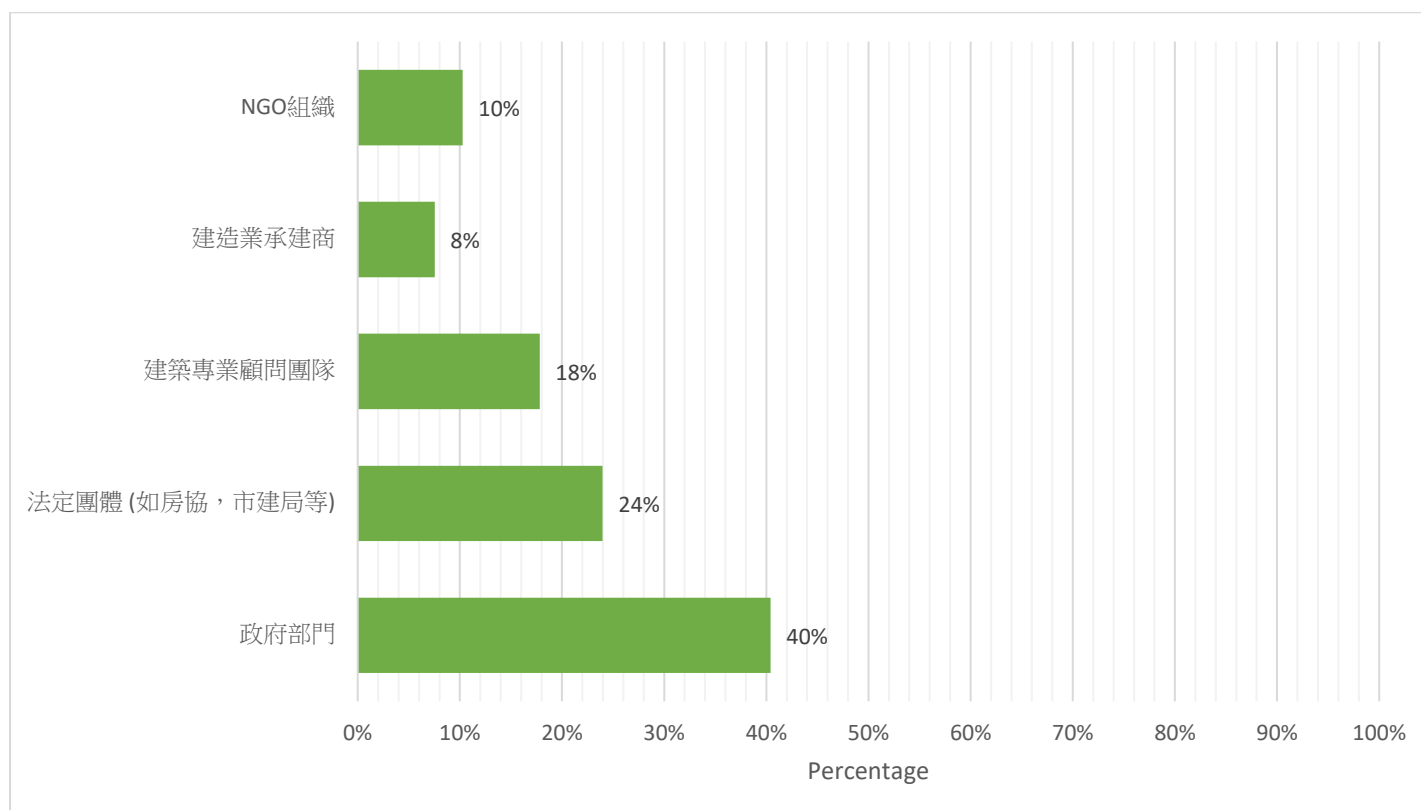
Q4 你認為過渡性社會房屋的建造或建築工程，最佳由那方主導提供?



Q4 你認為過渡性社會房屋的建造或建築工程，最佳由那方主導提供？

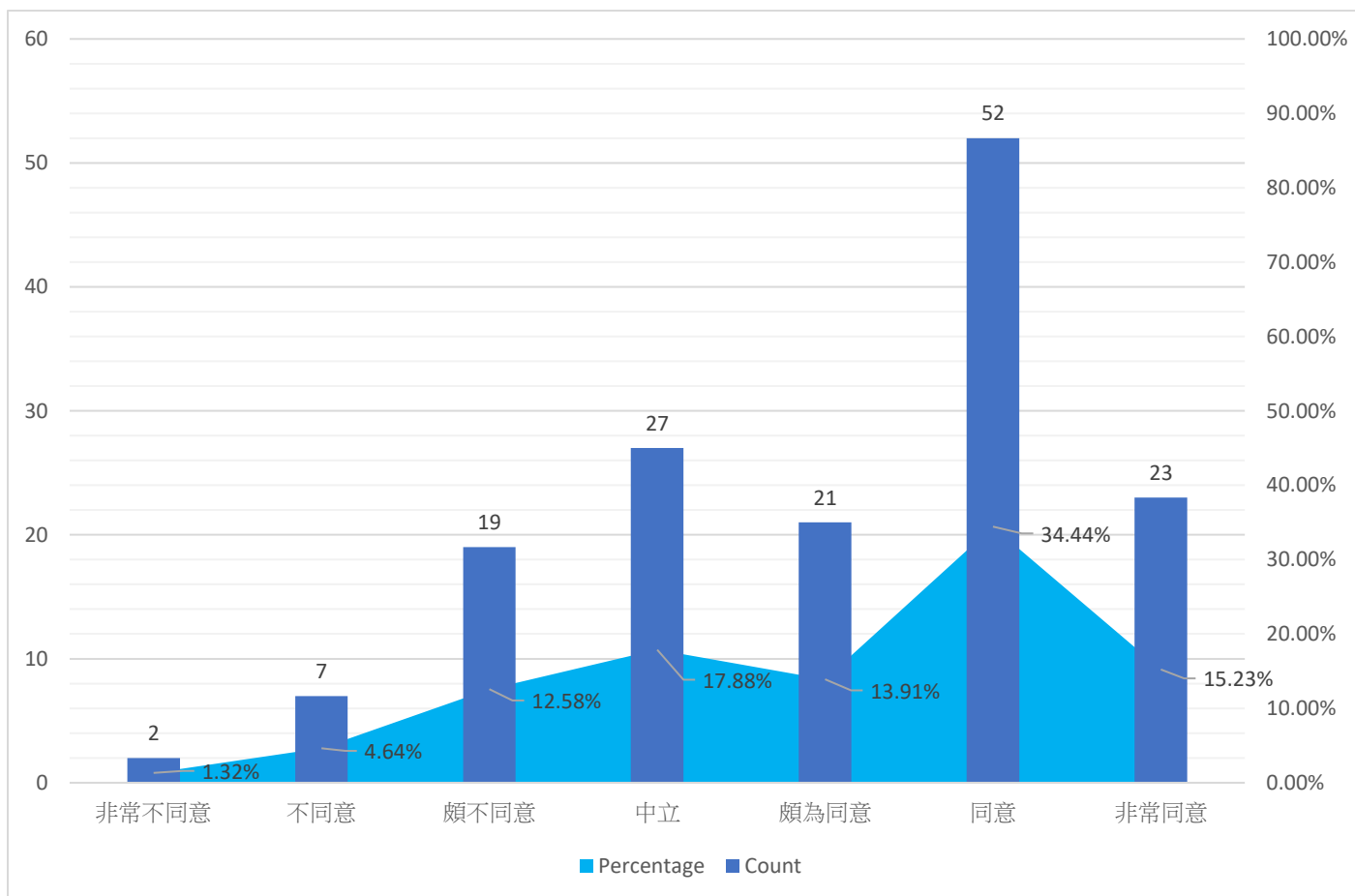


Q4 你認為過渡性社會房屋的建造或建築工程，最佳由那方主導提供？

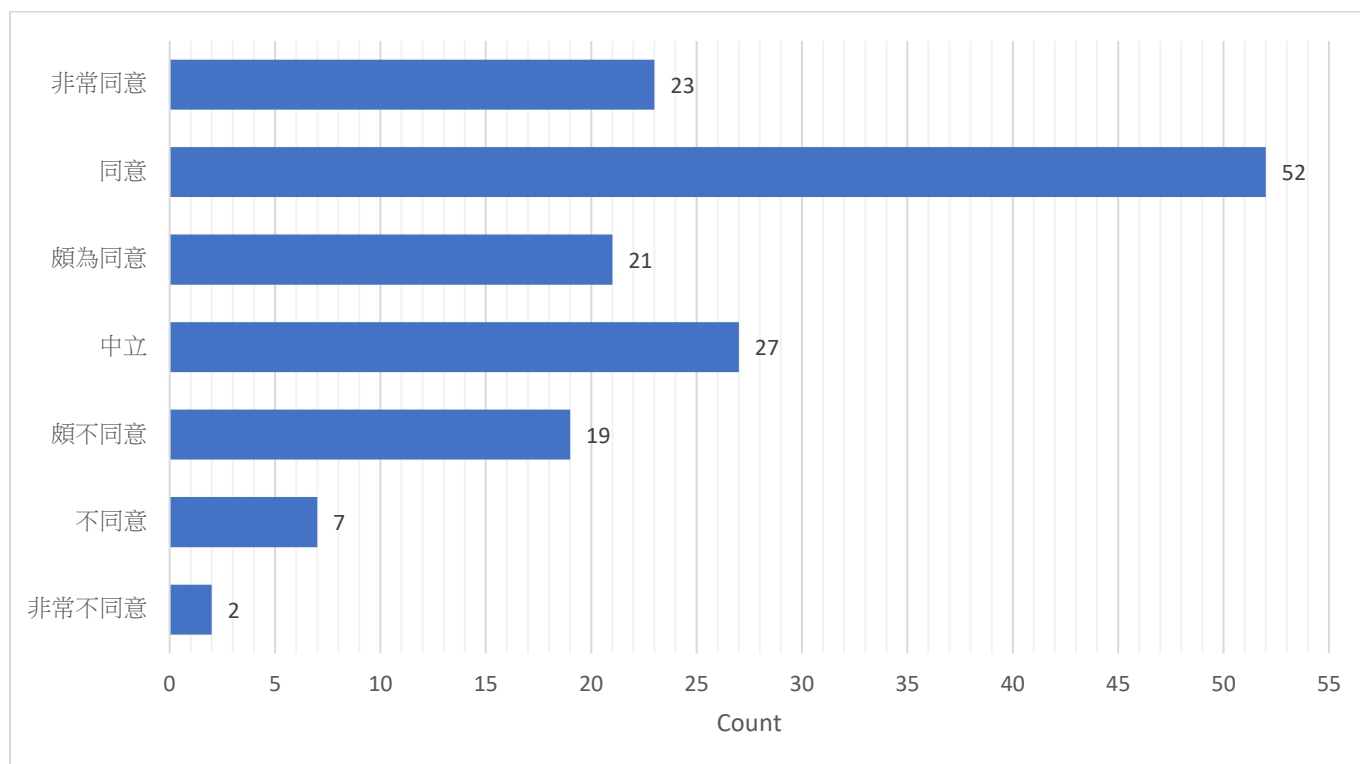


Q1 你是否認同過渡性社會房屋應採用 統一的標準室內單位設計？	Count	Percentage
非常不同意	2	1.32%
不同意	7	4.64%
頗不同意	19	12.58%
中立	27	17.88%
頗為同意	21	13.91%
同意	52	34.44%
非常同意	23	15.23%
	151	100.00%

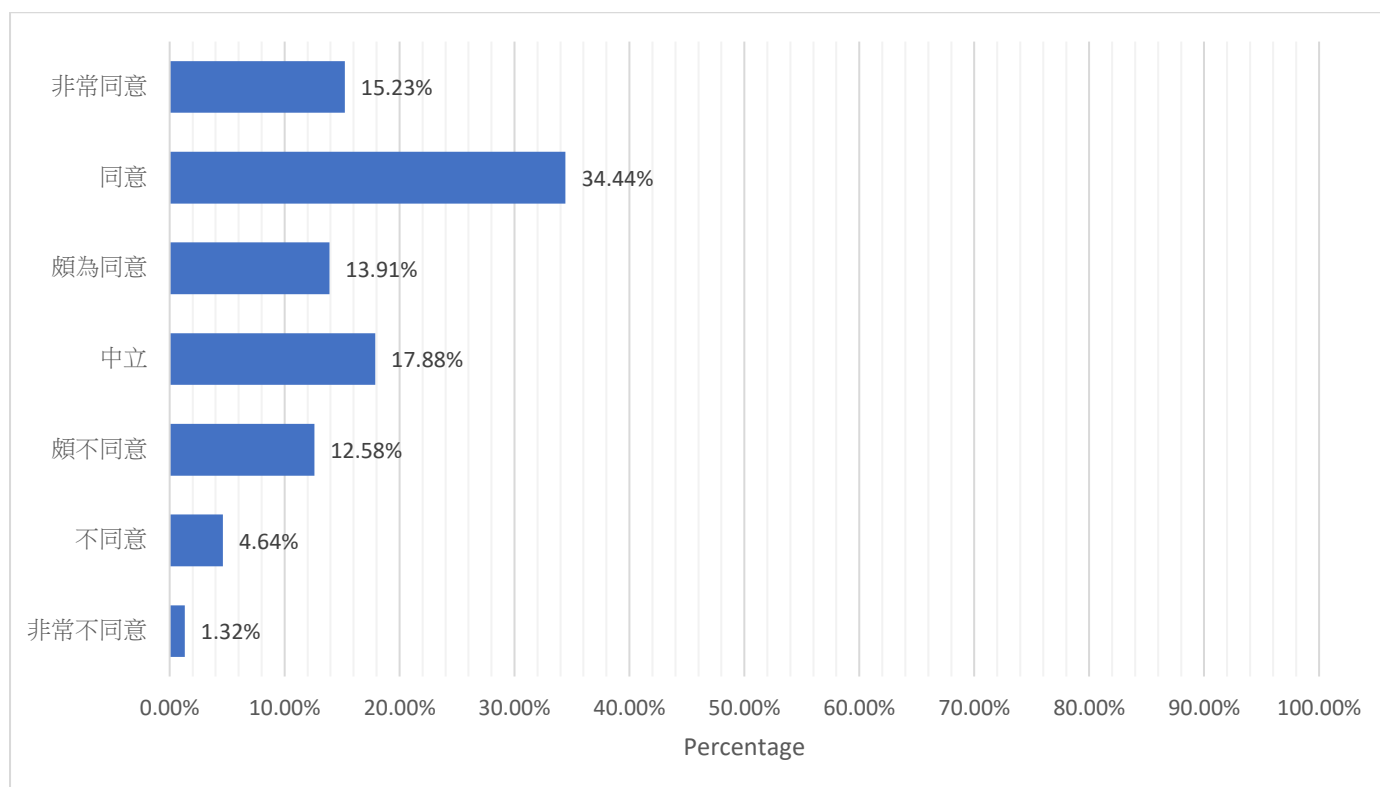
Q1 你是否認同過渡性社會房屋應採用統一的標準室內單位設計？



Q1 你是否認同過渡性社會房屋應採用統一的標準室內單位設計? (Count)

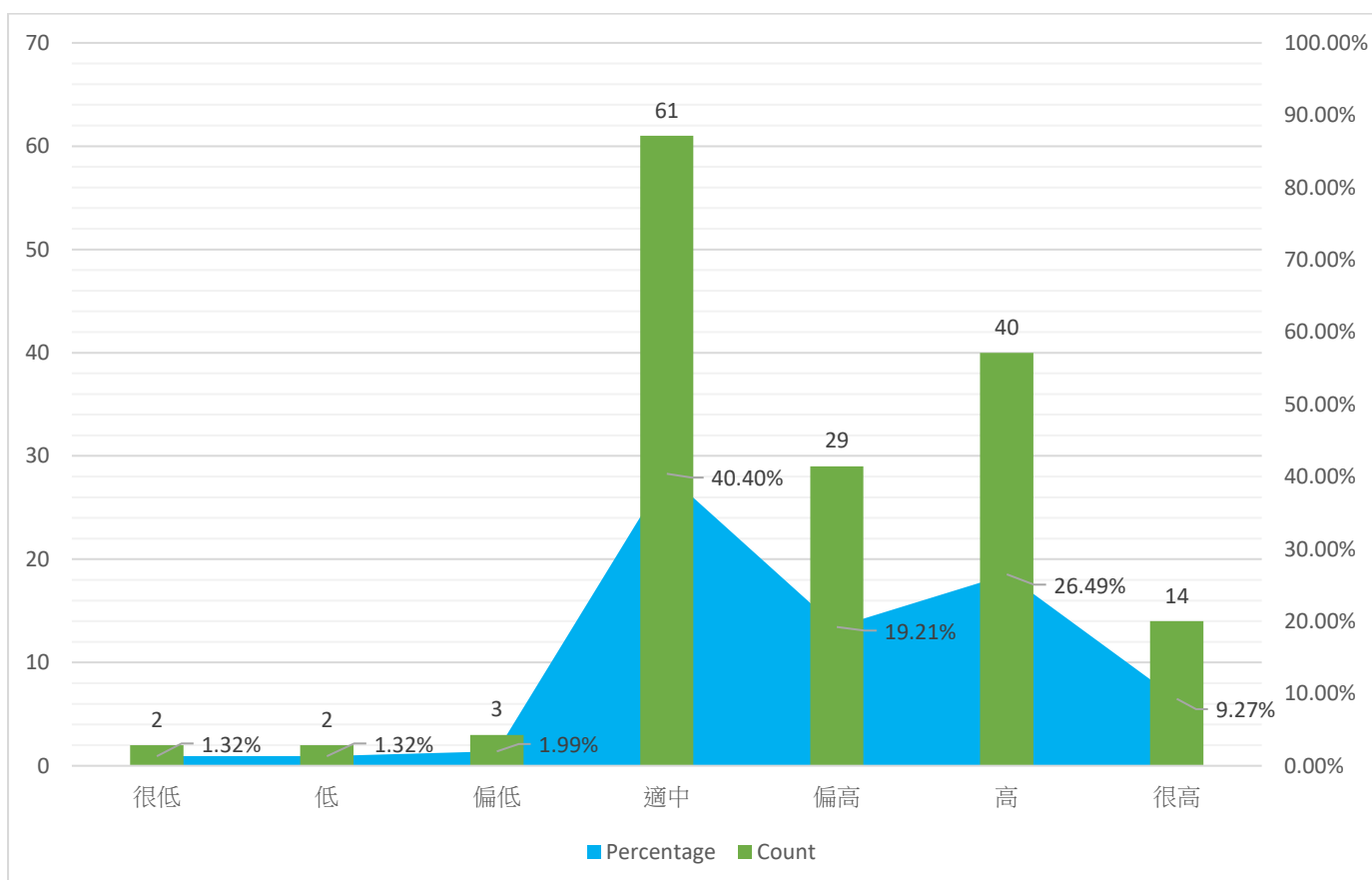


Q1 你是否認同過渡性社會房屋應採用統一的標準室內單位設計? (Percentage)

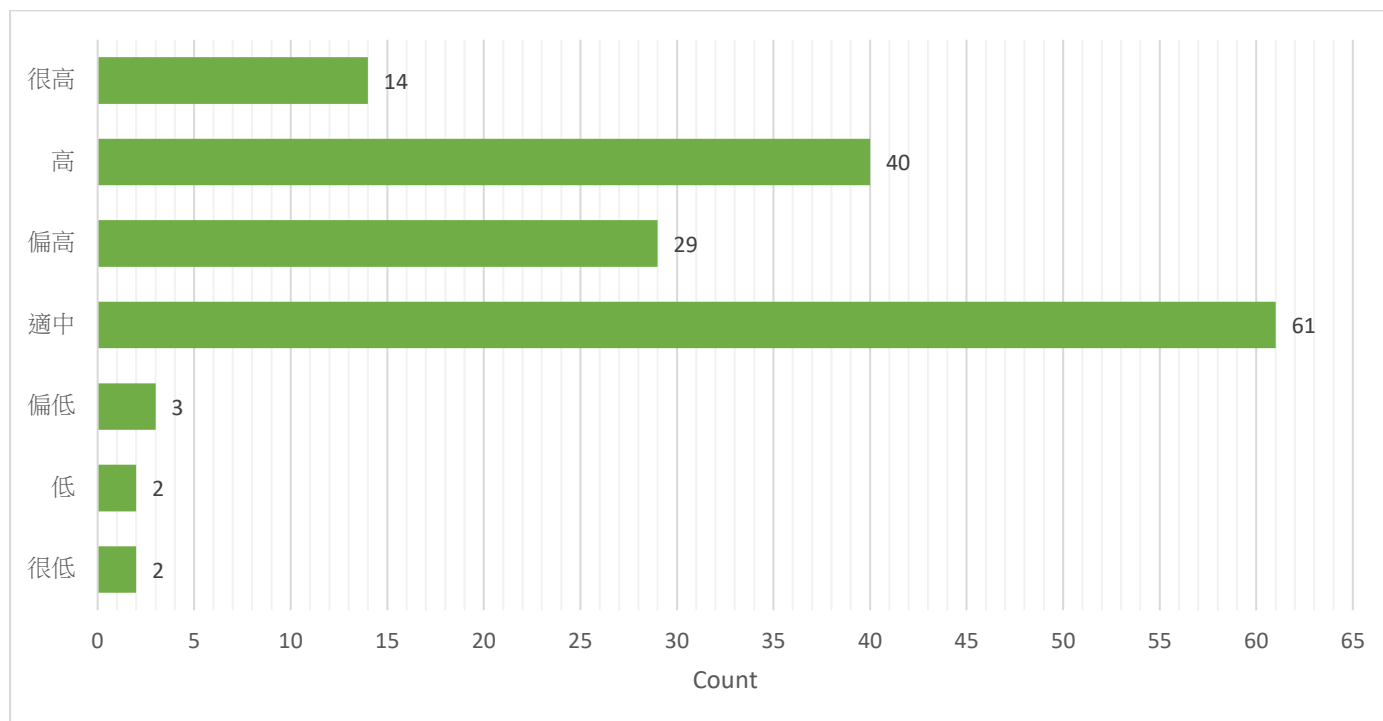


Q2 你認為在過渡性社會房屋的標準設計中，應容許什麼程度的個體化設計，足以靈活應對各 NGO 的個別營運理念？	Count	Percentage
很低	2	1.32%
低	2	1.32%
偏低	3	1.99%
適中	61	40.40%
偏高	29	19.21%
高	40	26.49%
很高	14	9.27%
	151	100%

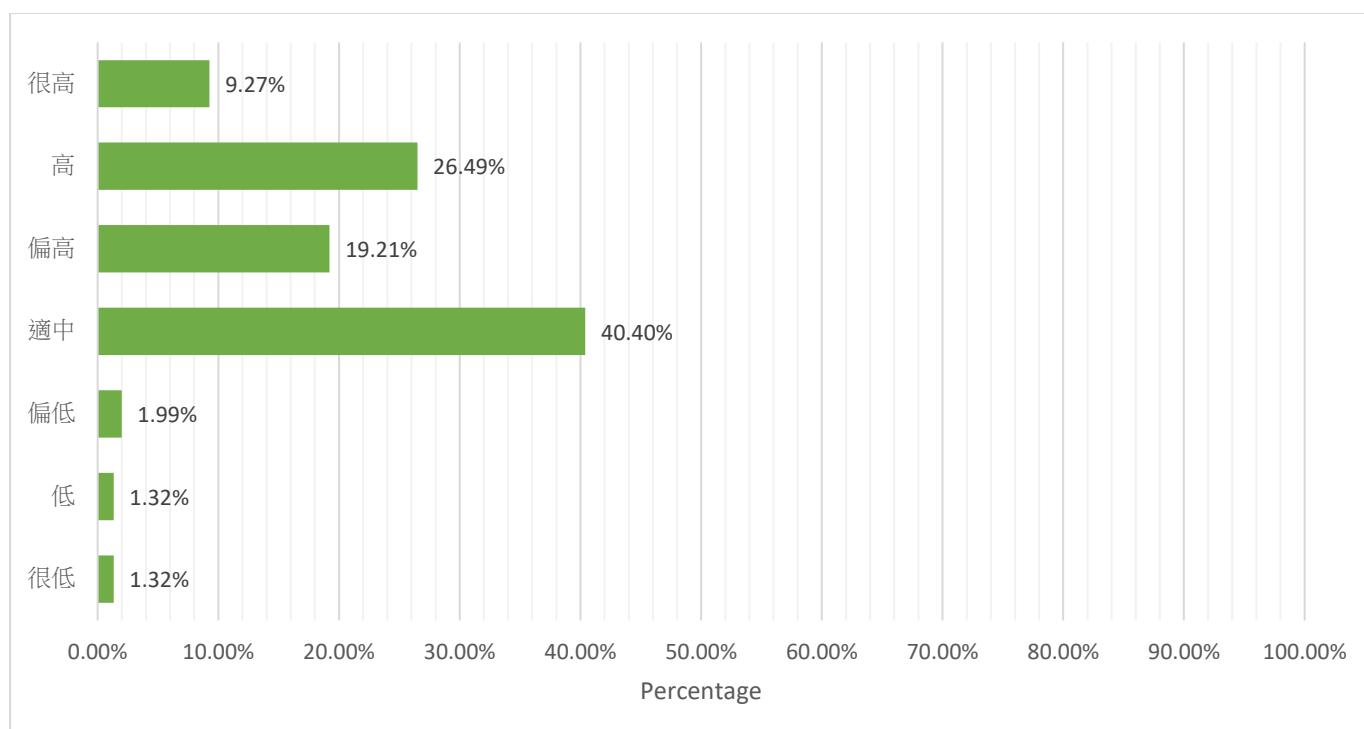
Q2 你認為在過渡性社會房屋的標準設計中，應容許什麼程度的個體化設計，足以靈活應對各 NGO 的個別營運理念？



Q2 你認為在過渡性社會房屋的標準設計中，應容許什麼程度的個體化設計，足以靈活應對各 NGO 的個別營運理念？ (Count)

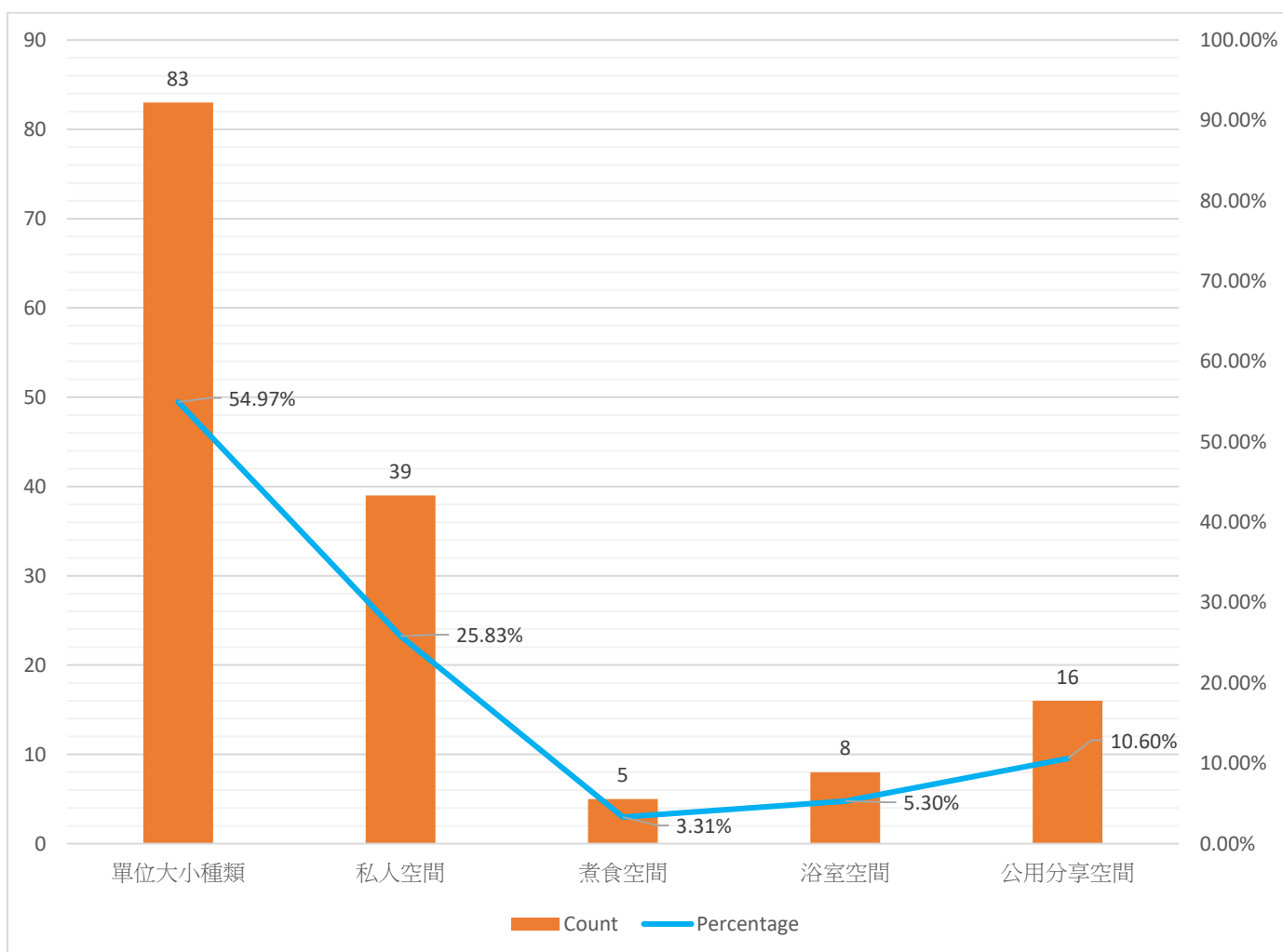


Q2 你認為在過渡性社會房屋的標準設計中，應容許什麼程度的個體化設計，足以靈活應對各 NGO 的個別營運理念？ (Percentage)

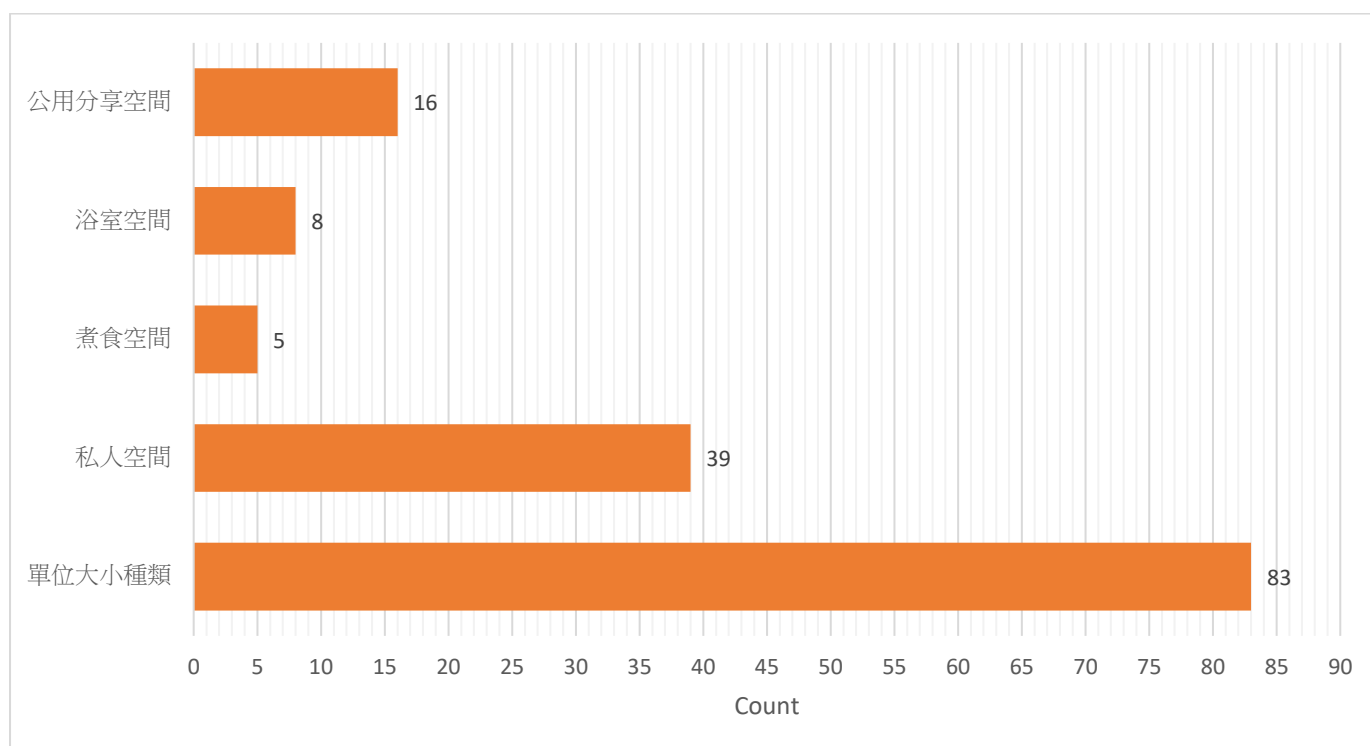


Q3 你認為在設計過渡性社會房屋的過程中， 最重要的居住空間設計考慮是？	Count	Percentage
單位大小種類	83	54.97%
私人空間	39	25.83%
煮食空間	5	3.31%
浴室空間	8	5.30%
公用分享空間	16	10.60%
	151	100.00%

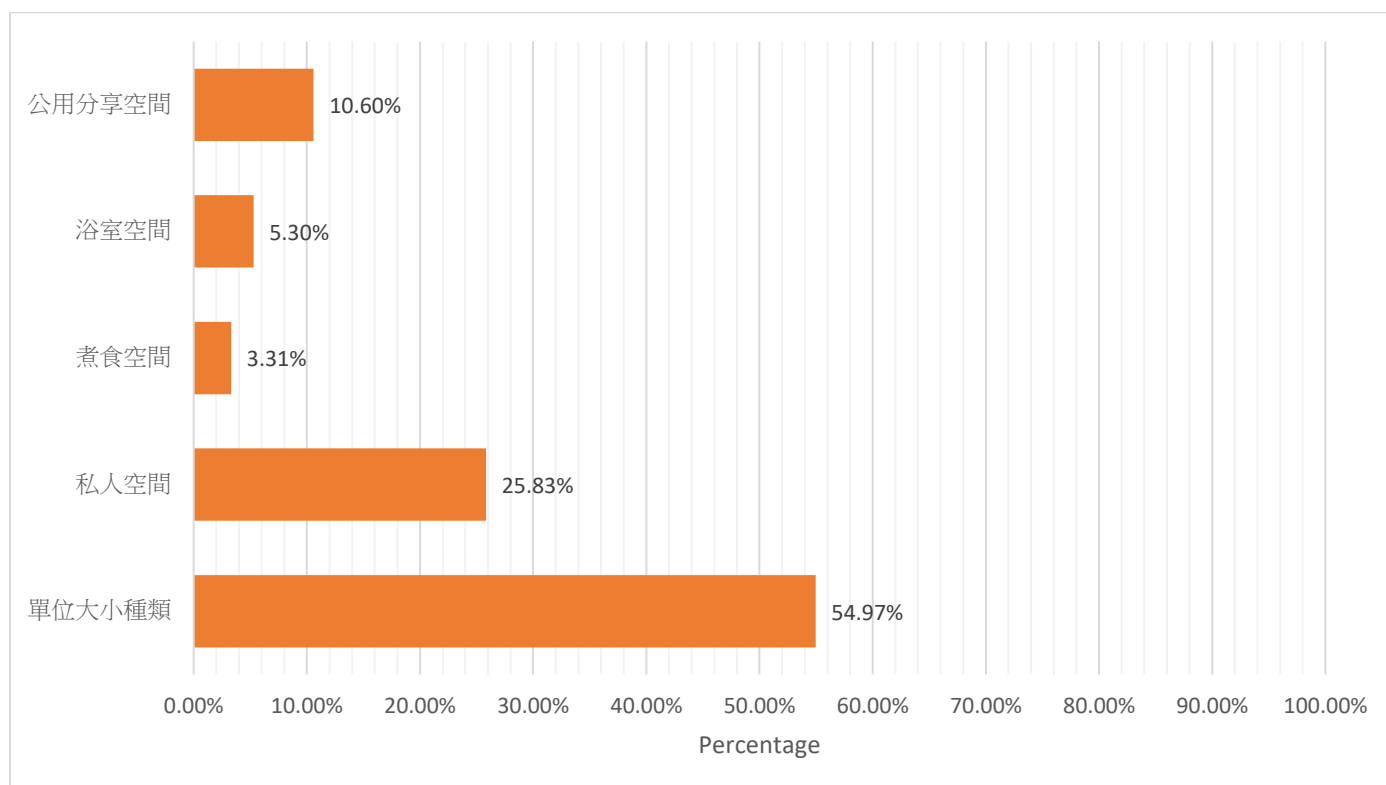
Q3 你認為在設計過渡性社會房屋的過程中，最重要的居住空間設計考慮是？



Q3 你認為在設計過渡性社會房屋的過程中，最重要的居住空間設計考慮是？(Count)

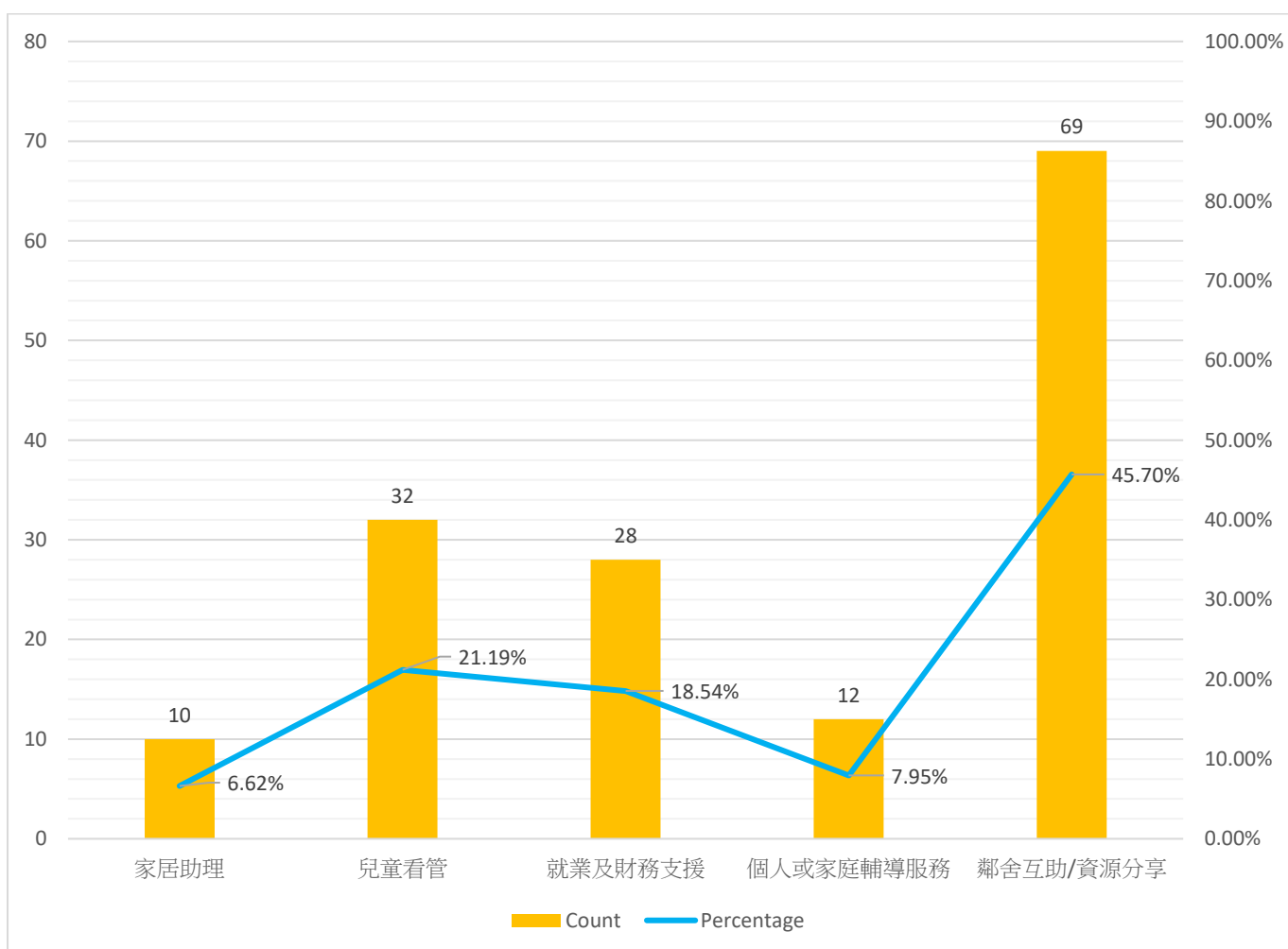


Q3 你認為在設計過渡性社會房屋的過程中，最重要的居住空間設計考慮是？(Percentage)

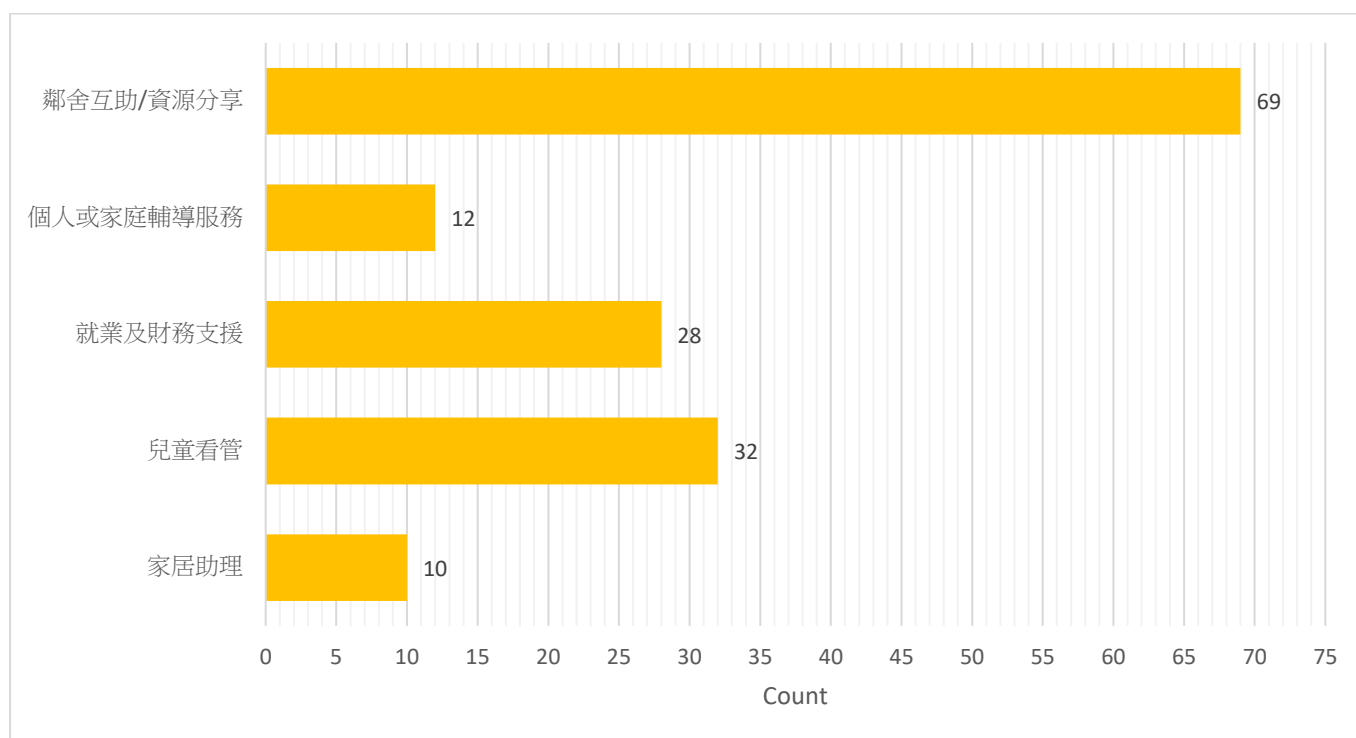


Q4 你認為過渡性社會房屋中，最需要提供的社區或鄰舍配套服務是?	Count	Percentage
家居助理	10	6.62%
兒童看管	32	21.19%
就業及財務支援	28	18.54%
個人或家庭輔導服務	12	7.95%
鄰舍互助/資源分享	69	45.70%
	151	100.00%

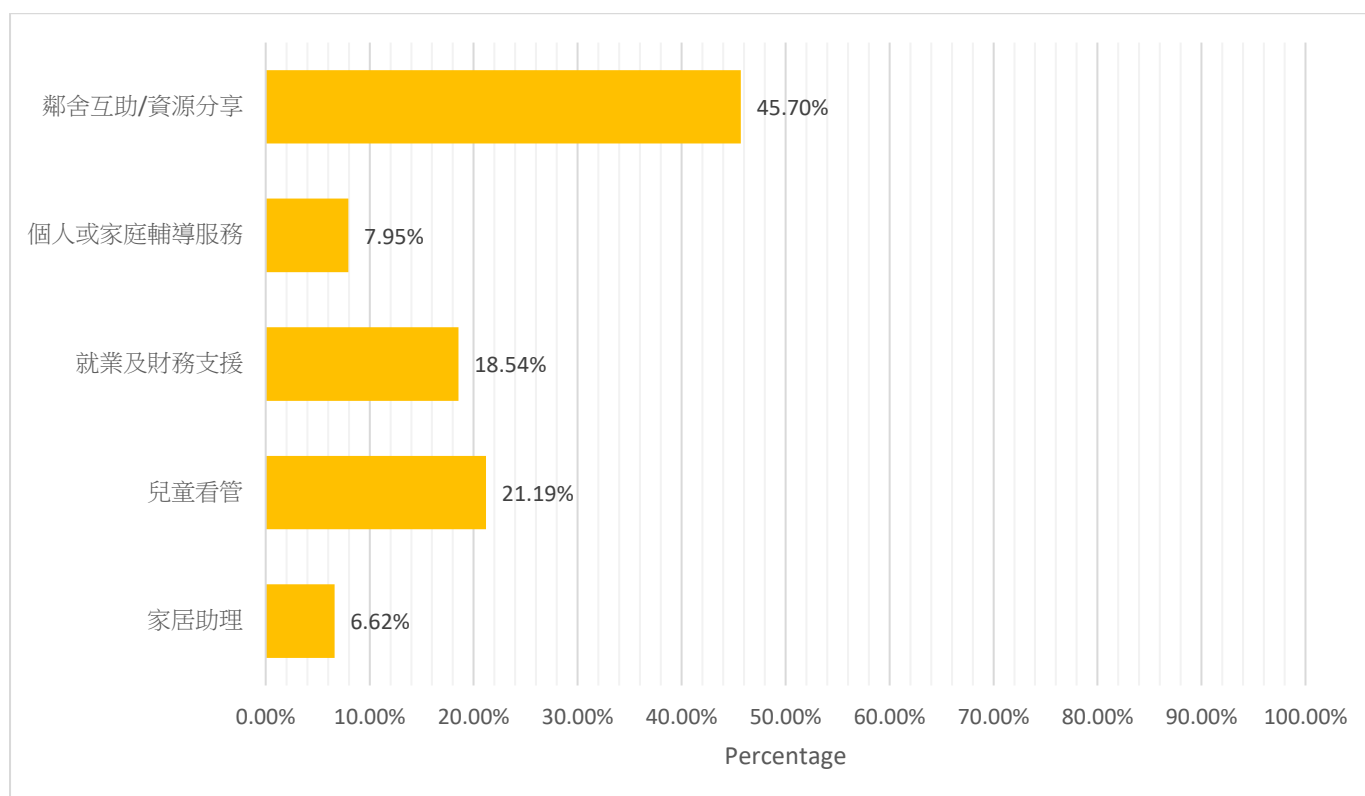
Q4 你認為過渡性社會房屋中，最需要提供的社區或鄰舍配套服務是?



Q4 你認為過渡性社會房屋中，最需要提供的社區或鄰舍配套服務是? (Count)



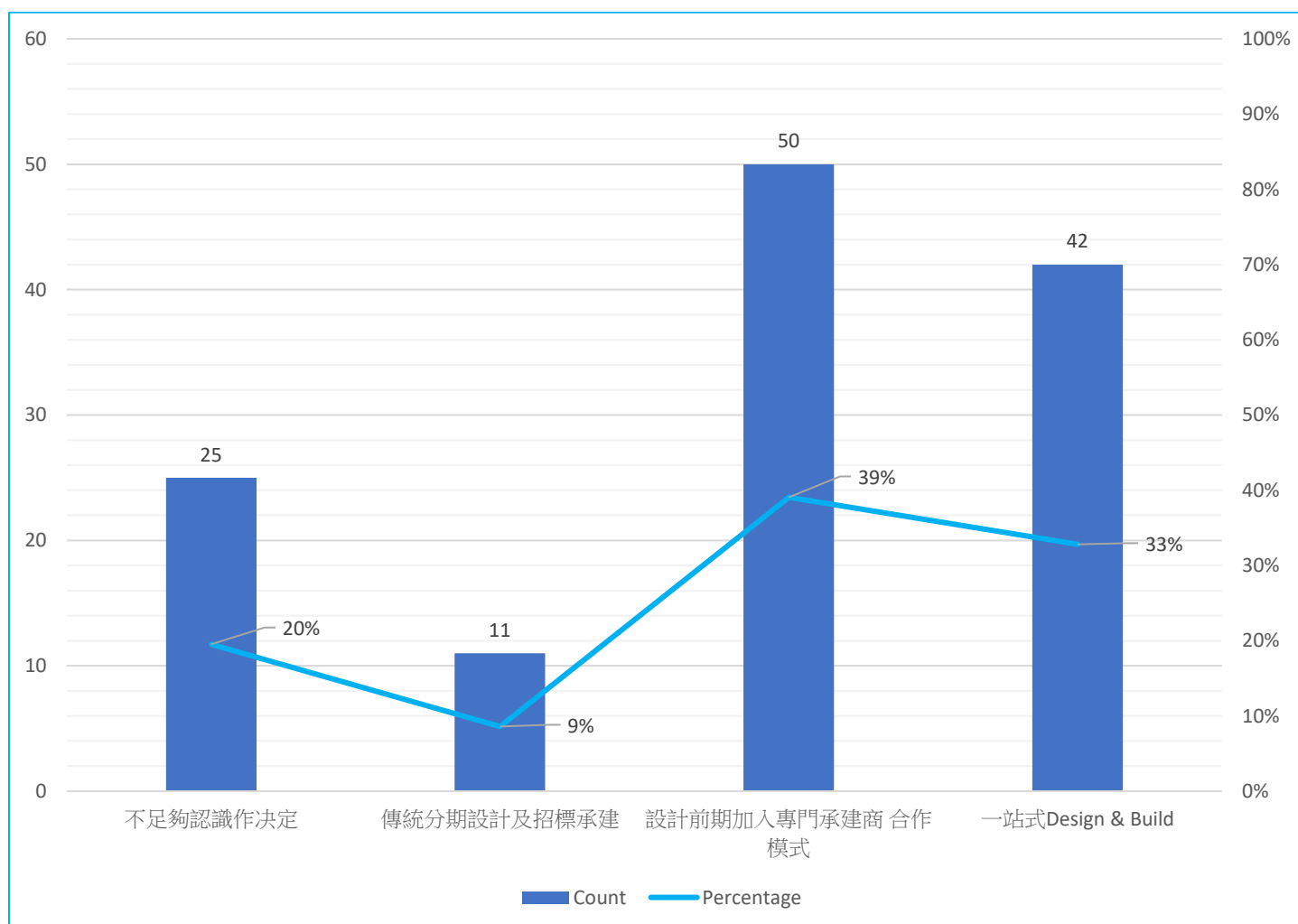
Q4 你認為過渡性社會房屋中，最需要提供的社區或鄰舍配套服務是? (Percentage)



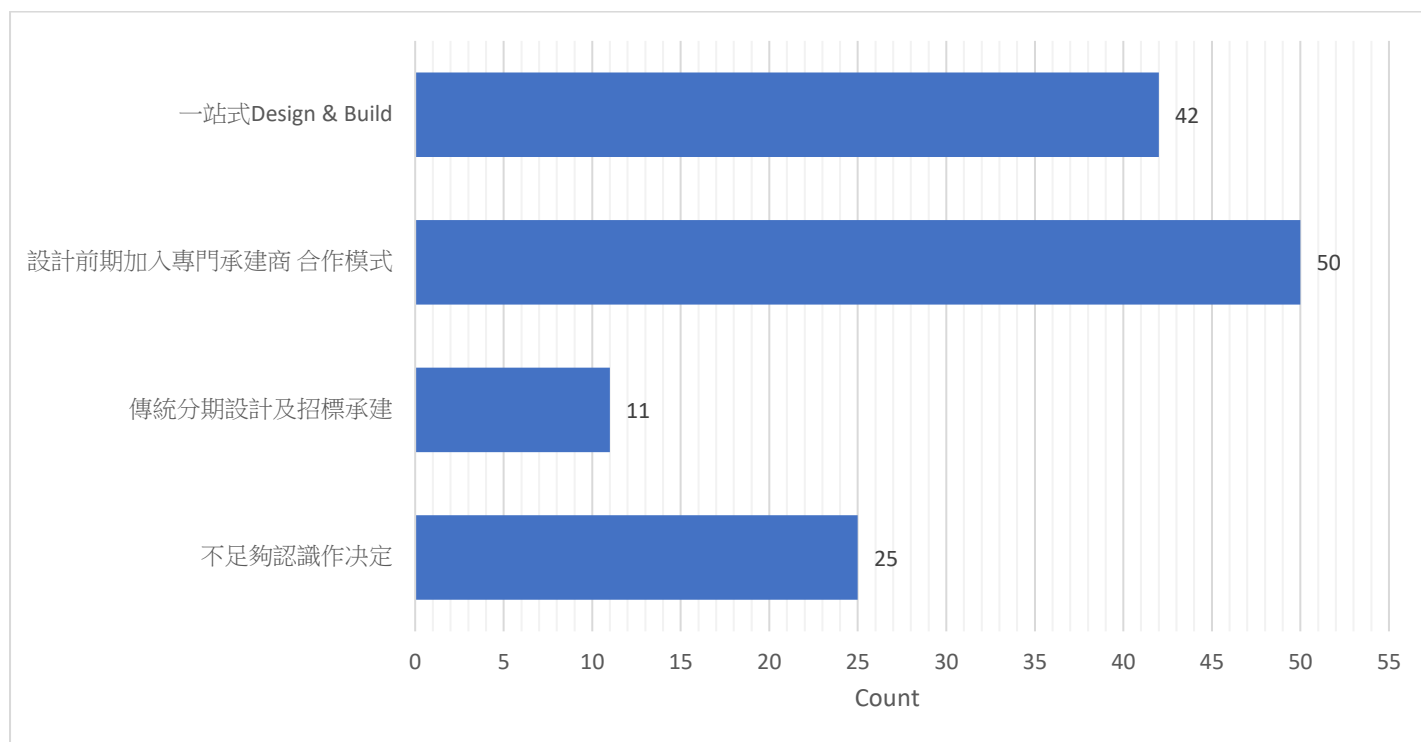
Q1 你認為過渡性社會房屋在設計及工程方面，最佳的承建模式是？

	Count	Percentage
不足夠認識作決定	25	20%
傳統分期設計及招標承建	11	9%
設計前期加入專門承建商合作模式	50	39%
一站式 Design & Build	42	33%
	128	100%

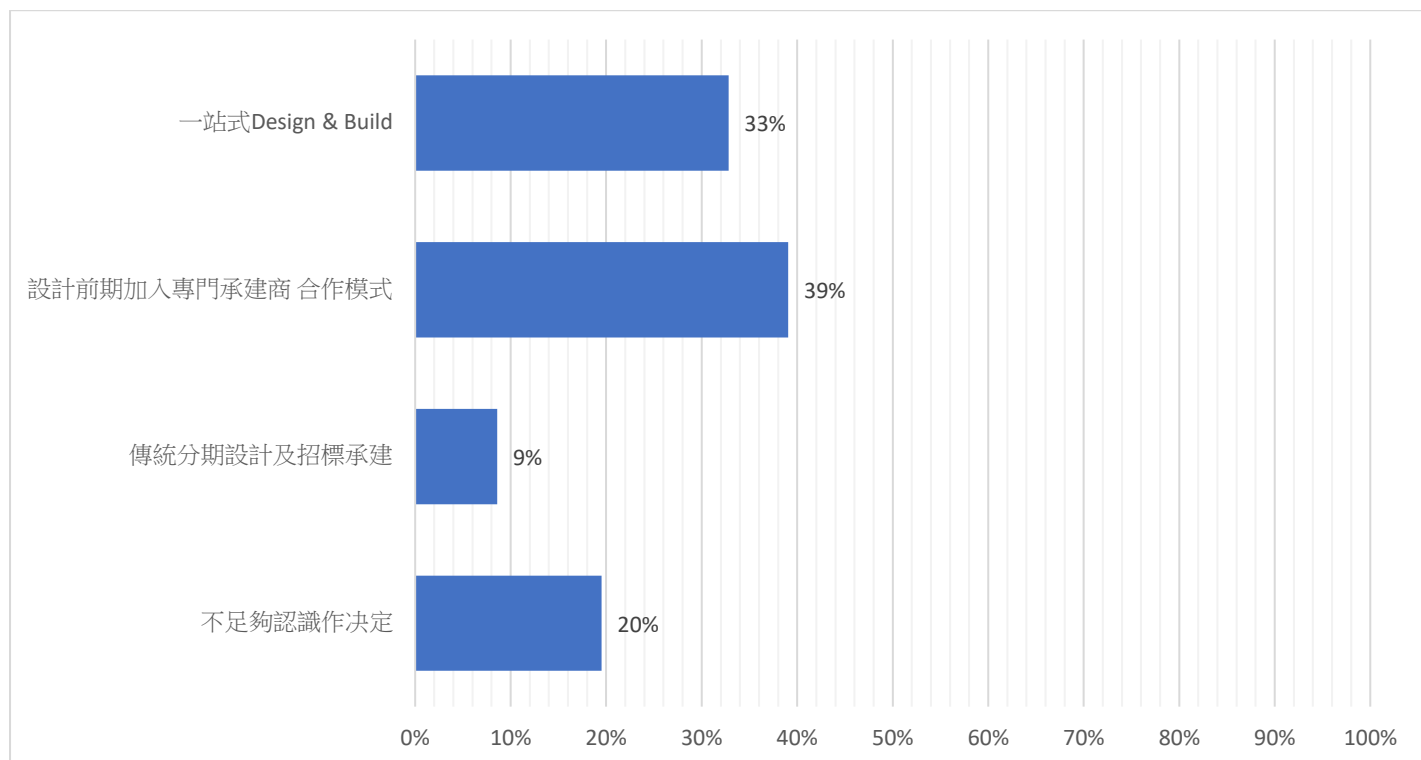
Q1 你認為過渡性社會房屋在設計及工程方面，最佳的承建模式是？



Q1 你認為過渡性社會房屋在設計及工程方面，最佳的承建模式是？

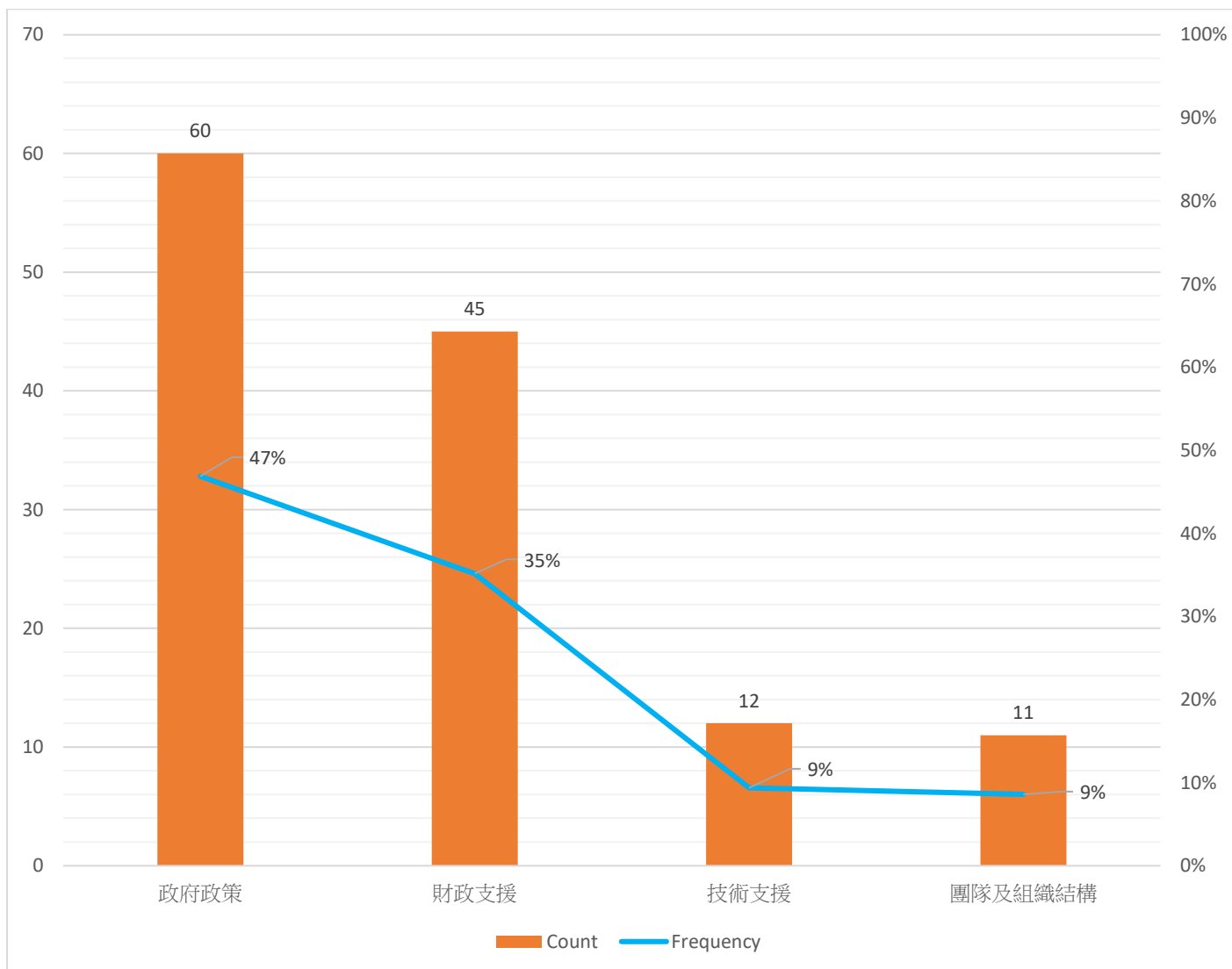


Q1 你認為過渡性社會房屋在設計及工程方面，最佳的承建模式是？

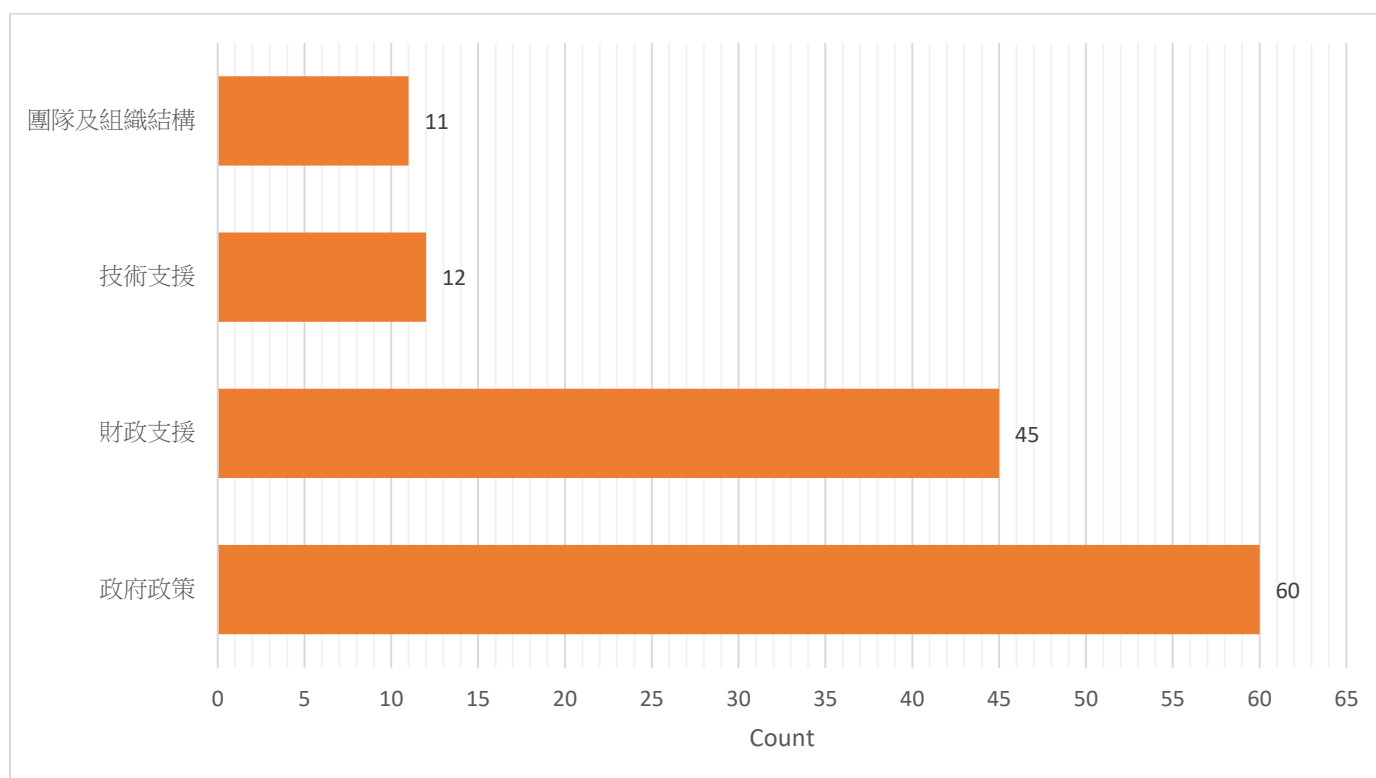


Q2 你認為對過渡性社會房屋將來所需的遷徙安排，最需要那些方面的支援?	Count	Percentage
政府政策	60	47%
財政支援	45	35%
技術支援	12	9%
團隊及組織結構	11	9%
	151	100%

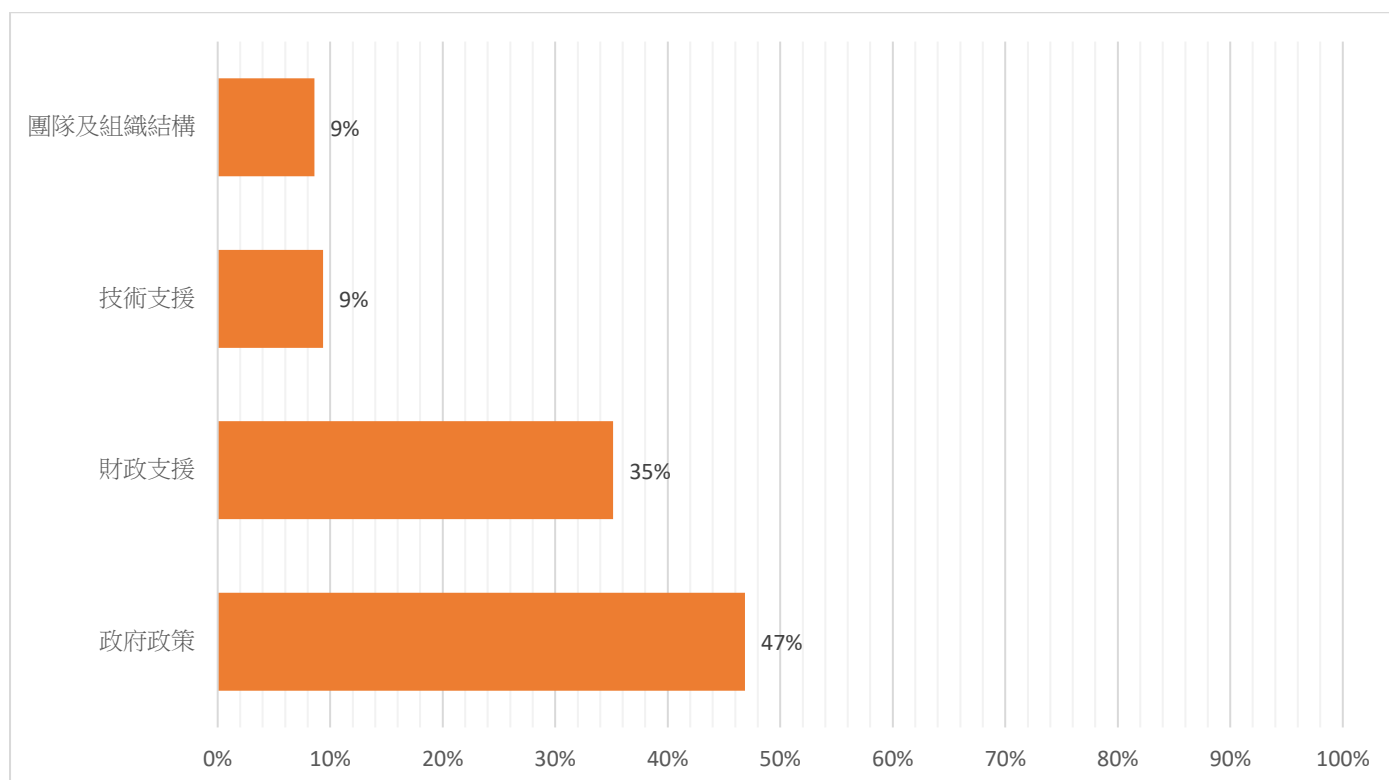
Q2 你認為對過渡性社會房屋將來所需的遷徙安排，最需要那些方面的支援?



Q2 你認為對過渡性社會房屋將來所需的遷徙安排，最需要那些方面的支援？

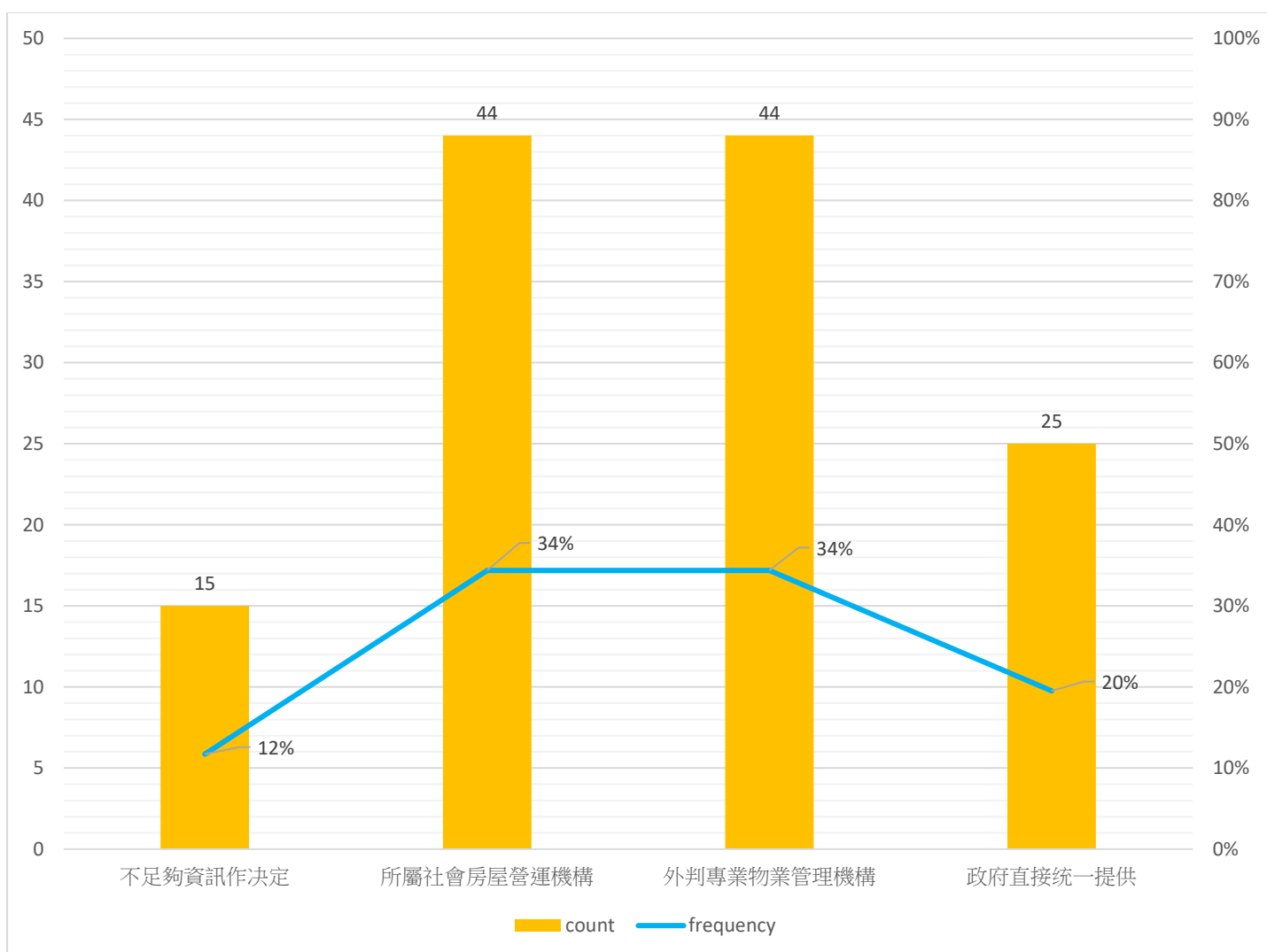


Q2 你認為對過渡性社會房屋將來所需的遷徙安排，最需要那些方面的支援？

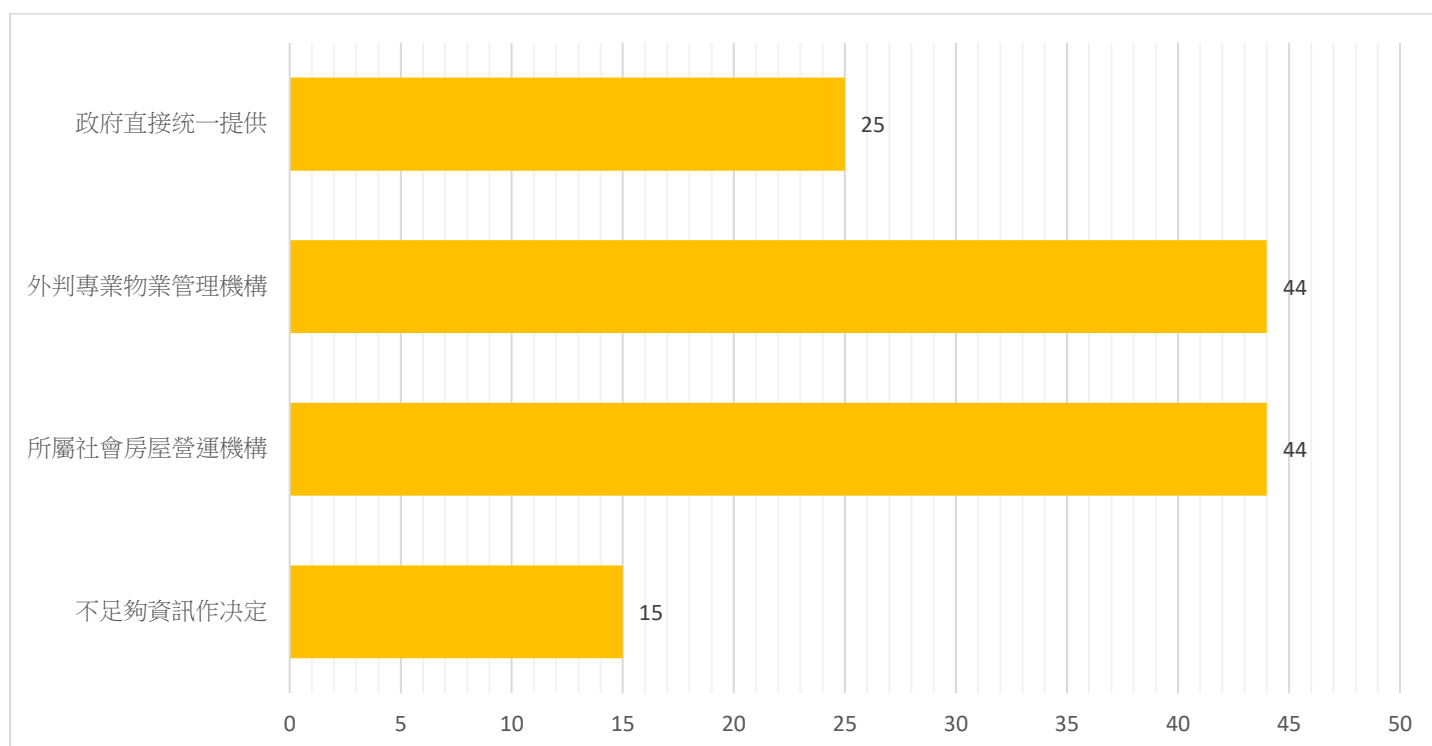


Q3 你認為過渡性社會房屋在物業管理方面，最佳由那些機構去負責？	Count	Percentage
不足夠資訊作決定	15	12%
所屬社會房屋營運機構	44	34%
外判專業物業管理機構	44	34%
政府直接統一提供	25	20%
	151	100.0%

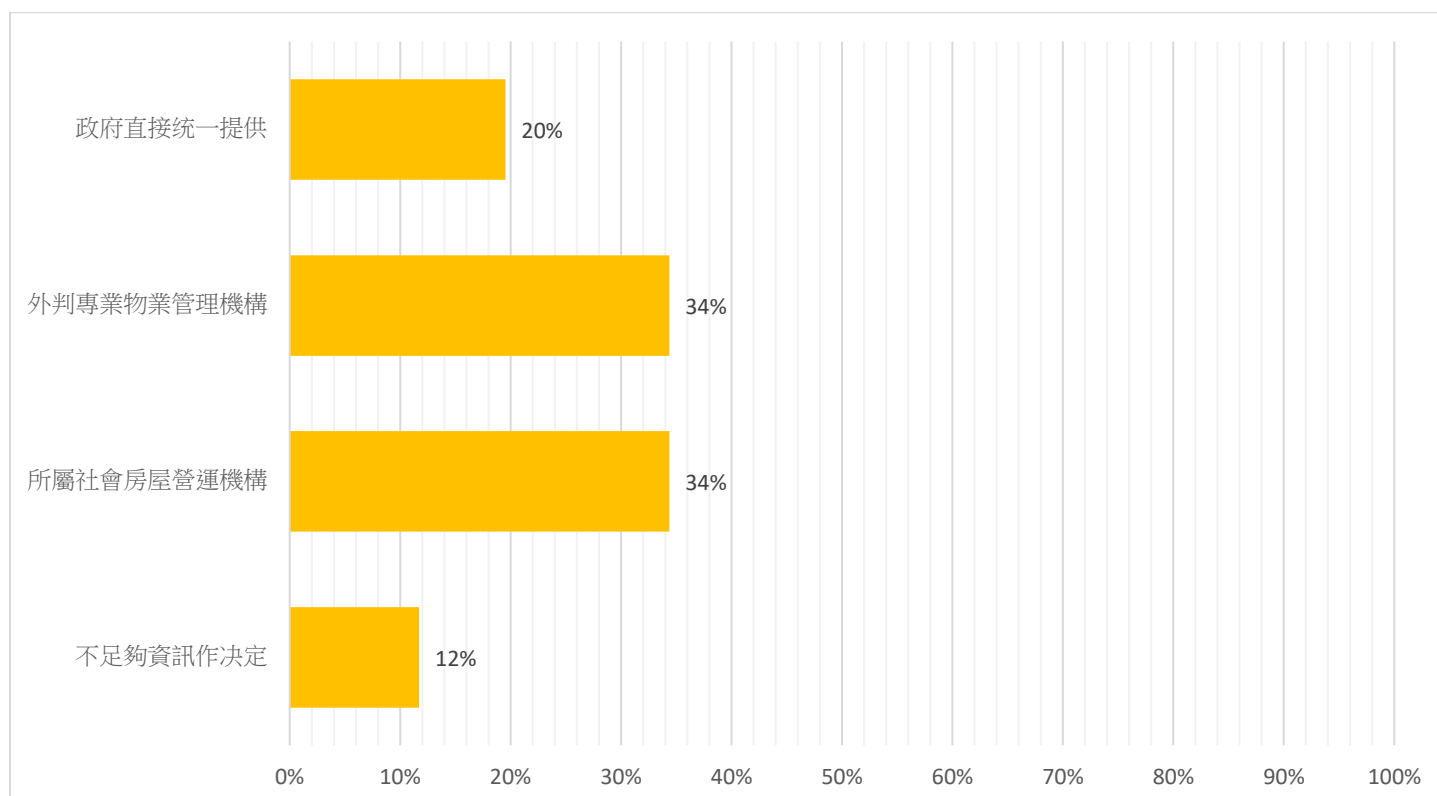
Q3 你認為過渡性社會房屋在物業管理方面，最佳由那些機構去負責？



Q3 你認為過渡性社會房屋在物業管理方面，最佳由那些機構去負責？

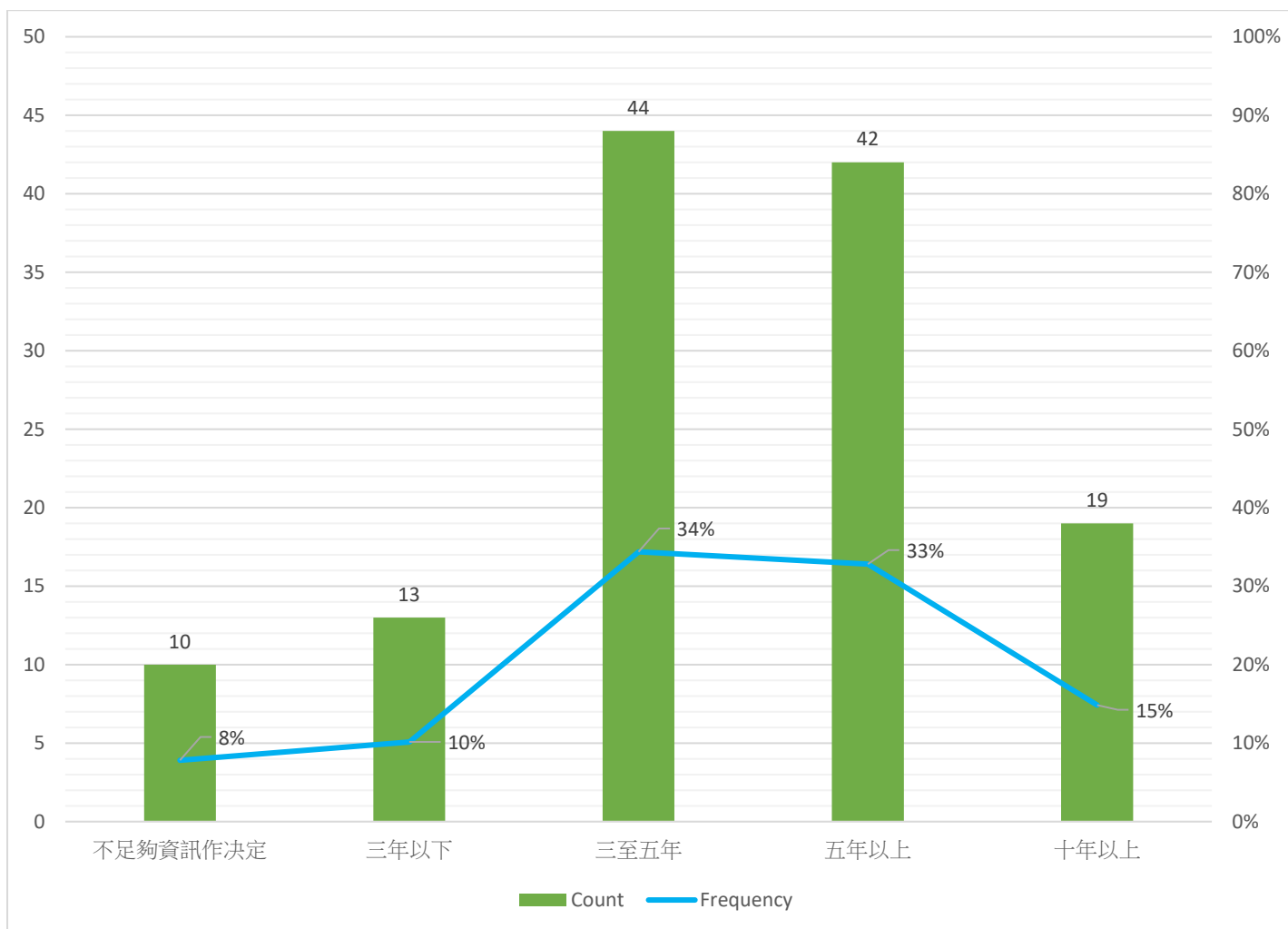


Q3 你認為過渡性社會房屋在物業管理方面，最佳由那些機構去負責？

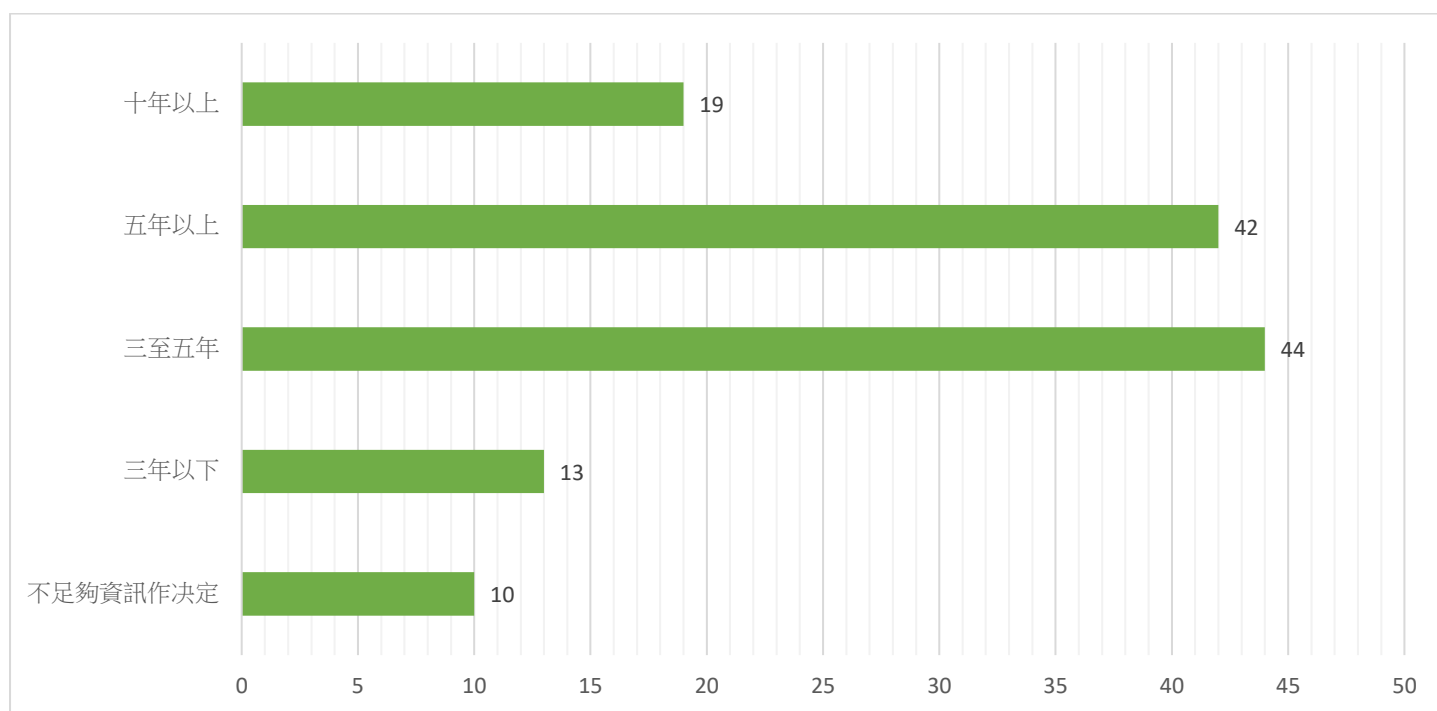


Q4 你認為過渡性社會房屋的室內裝修可使用期約為?	Count	Percentage
不足夠資訊作決定	10	8%
三年以下	13	10%
三至五年	44	34%
五年以上	42	33%
十年以上	19	15%
	128	100%

Q4 你認為過渡性社會房屋的室內裝修可使用期約為?



Q4 你認為過渡性社會房屋的室內裝修可使用期約為?



Q4 你認為過渡性社會房屋的室內裝修可使用期約為?

